



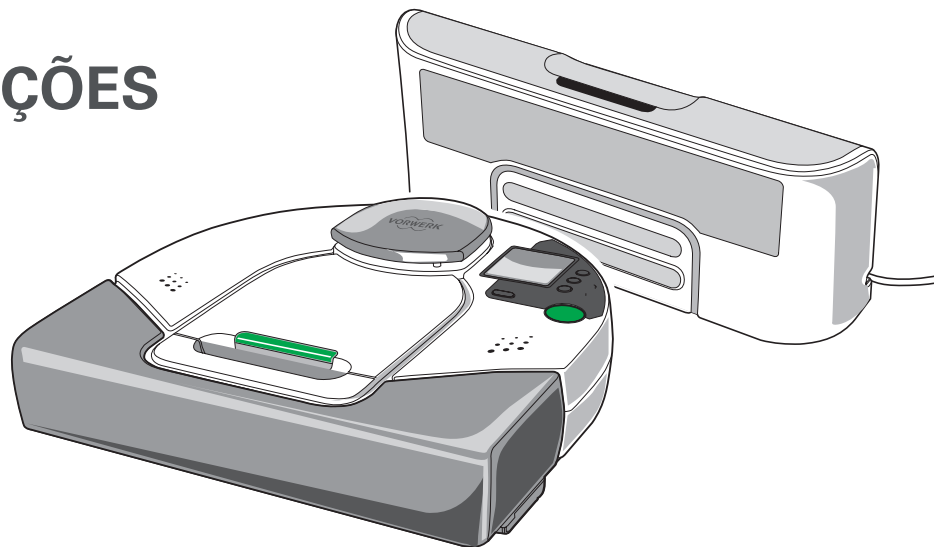
kobold

MANUAL DE INSTRUÇÕES

KOBOLD VR100

ROBÔ ASPIRADOR

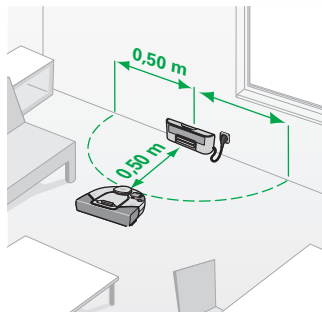
E ACESSÓRIOS



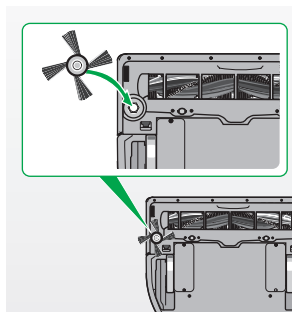


INÍCIO RÁPIDO

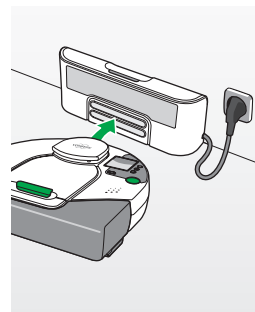
Leia com atenção o manual de instruções na íntegra antes de utilizar o Robô Aspirador pela primeira vez.



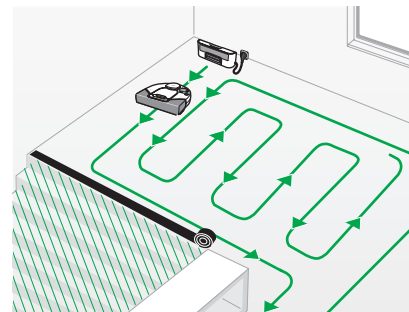
- 1.** Deixar um espaço livre de 0,05 m à frente e ao lado da estação base.



- 2.** Montar escova lateral.



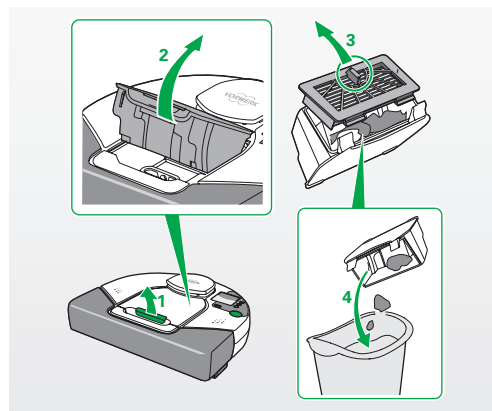
- 3.** Carregar o Robô Aspirador na estação base.



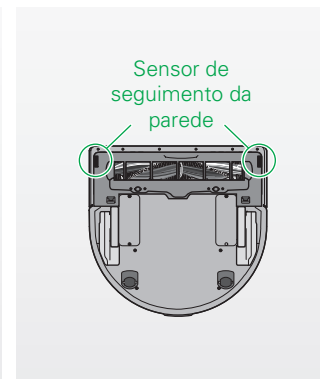
- 4.** Delimite os espaços e, se necessário, as escadas, com a fita magnética.



- 5.** Para iniciar o modo de limpeza normal: Pressione uma vez na tecla START para ativar o Robô Aspirador. Assim que o indicador de funcionamento ficar continuamente verde, o Robô Aspirador está totalmente carregado e operacional. Se pressionar novamente na tecla START, inicia o modo de limpeza normal.



- 6.** Abrir e esvaziar o depósito de pó.



- 7.** Limpar regularmente os sensores de chão com um pano suave limpo ou cotonete.



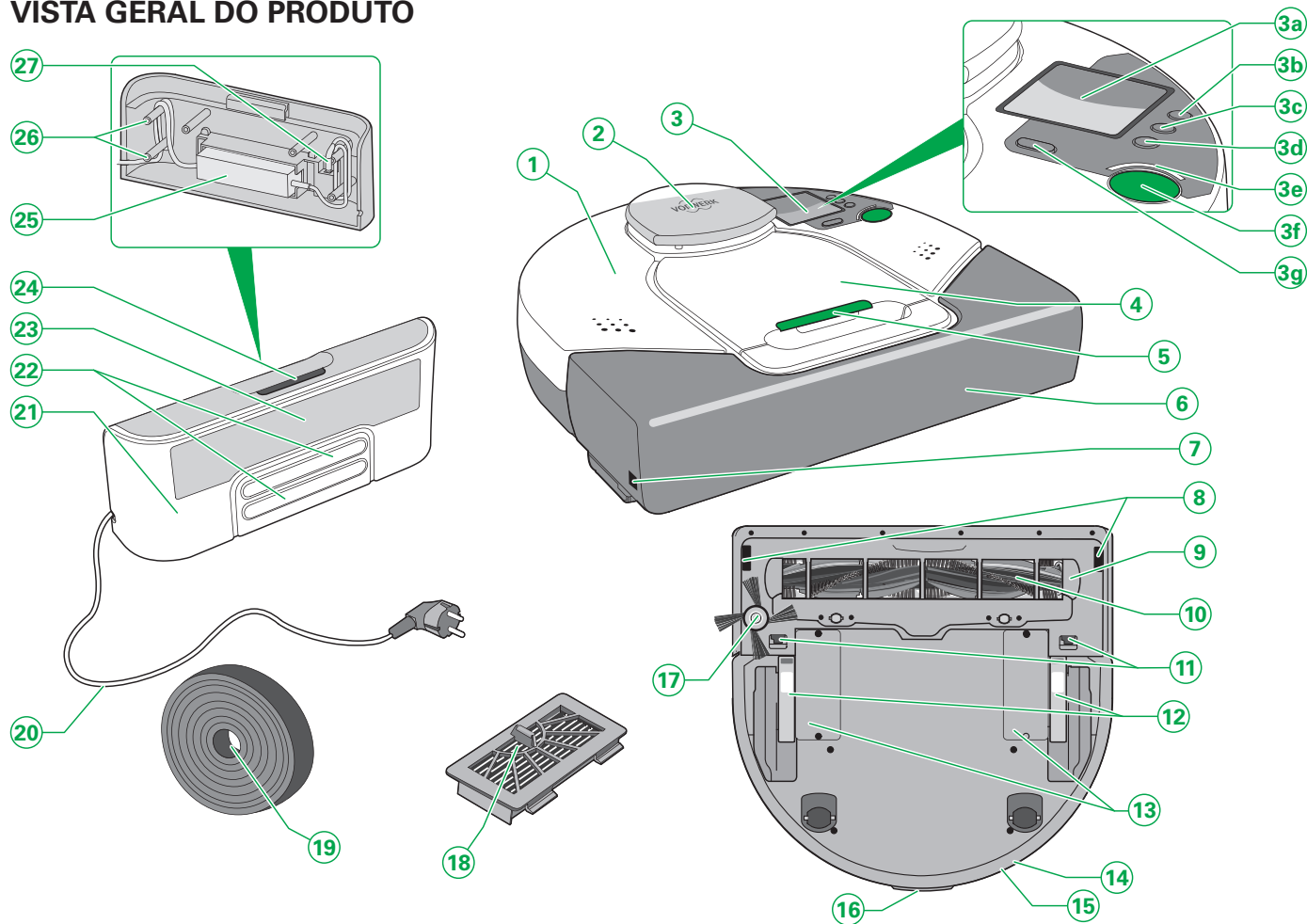


ÍNDICE

Início rápido	2	3 Utilização	19	5 Software-Update	32
Vista geral do produto	4	3.1 Vista geral do painel de comando	19	6 Resolução de avarias	32
Nota introdutória	6	3.2 Colocar em funcionamento	19	7 Eliminação e proteção ambiental	38
1 Para a sua segurança 	7	3.2.1 Ligar 19	19	7.1 Eliminação do aparelho	38
1.1 Utilização Recomendada	7	3.2.2 Selecionar/alterar idioma	19	7.2 Indicações sobre a eliminação das baterias	38
1.2 Indicações de perigo	8	3.2.3 Ajustar a hora	20	7.3 Eliminação da embalagem	39
1.3 Níveis de perigo	13	3.2.4 Ajustar o contraste do visor	21	7.4 Informações sobre a proteção ambiental	40
2 Primeiros passos	14	3.2.5 Desligar LEDs	21	8 Garantia	41
2.1 Preparar a casa para o Robô Aspirador	14	3.3 Aspirar	22	9 Serviços de Assistência	41
2.2 Remover a película protetora transparente	15	3.3.1 Modo de limpeza normal («Limpeza casa»)	22	10 Dados técnicos	42
2.3 Montar a escova lateral	15	3.3.2 Modo »Limpeza Spot«	23		
2.4 Montar o cabo elétrico	15	3.3.3 Função do temporizador	24		
2.5 Instalar a estação base	16	3.4 Pausa	25		
2.6 Carregar o Robô Aspirador	16	3.5 Modo de espera/Sleep	26		
2.6.1 O indicador de funcionamento durante o processo de carregamento	17	3.6 Desligar o Robô Aspirador	26		
2.6.2 Carregar na estação base	17	3.7 Fita magnética	27		
2.6.3 Carregar automaticamente	18	4 Manutenção	28		
		4.1 Esvaziar o depósito do pó e limpar o filtro	28		
		4.2 Limpar a escova redonda	29		
		4.3 Limpar os sensores	30		
		4.4 Limpar a escova lateral	31		
		4.5 Limpar o Robô Aspirador	31		
		4.6 Limpar a estação base	31		



VISTA GERAL DO PRODUTO





LEGENDA

Pos.	Robô Aspirador Kobold VR100
1	Robô Aspirador
2	Sensor de navegação
3	Visor
3a	Janela do visor
3b	Tecla de seta para cima
3c	Tecla de seta para baixo
3d	Tecla Retroceder
3e	Indicador de funcionamento
3f	Tecla Start/Stopp
3g	Tecla Seleção
4	Depósito de pó
5	Pega para abrir/transportar
6	Banda amortecedora
7	Sensor de seguimento da parede
8	Sensores de chão
9	Cobertura da escova
10	Escova
11	Ferrolho da cobertura da escova
12	Rodas
13	Tampa do compartimento da bateria
14	Ligação mini-USB para atualizações do software

Pos.	Robô Aspirador Kobold VR100
15	Casquilho de carga
16	Contatos de carga
17	Escova lateral
18	Filtros
Pos.	Acessórios
19	Fita magnética
20	Cabo elétrico com ficha elétrica
21	Estação base
22	Contatos de carga estação base
23	Janela de infravermelhos
24	Tecla de desbloqueio
25	Fonte de alimentação
26	Enrolamento do cabo
27	Ficha de ligação da fonte de alimentação



NOTA INTRODUTÓRIA

Parabéns pela aquisição do seu novo Robô Aspirador Kobold VR100. O Robô Aspirador leve e ágil vai acompanhá-lo por vários anos e trazer brilho e limpeza à sua casa. Este inovador aparelho vai manter os seus pavimentos limpos sem qualquer esforço. Os pavimentos limpos são importantes, mas aspirar é um trabalho cansativo e ocupa muito tempo. O Robô Aspirador faz este trabalho por si todos os dias, se quiser. O Robô Aspirador move-se automaticamente e limpa o seu pavimento, mesmo quando não está em casa.

ANTES DE COMEÇAR

- Leia com atenção o manual de instruções antes de utilizar pela primeira vez o Robô Aspirador Kobold VR100 com os acessórios.
- Guarde o manual de instruções para consulta posterior. É uma parte importante do Robô Aspirador e terá de acompanhá-lo quando este produto passar para outras pessoas.

SINAIS E SÍMBOLOS

No texto aparecem os símbolos apresentados com o seguinte significado:



Símbolo de alerta



Referência ao departamento de assistência/ apoio ao cliente da Vorwerk/ Aposento Real



Símbolo para dicas úteis



Referência à página da Internet da Vorwerk



Laser

- Instruções



1 PARA A SUA SEGURANÇA ⚠

A maior segurança possível é uma das características dos produtos da Vorwerk. No entanto, só podemos garantir a segurança do Robô Aspirador Kobold VR100 e dos seus respectivos acessórios se observar este capítulo.

1.1 Utilização Recomendada

Nota!

O aparelho pode ser utilizado por crianças a partir dos 8 anos e por pessoas com capacidades físicas, sensoriais ou mentais reduzidas ou com falta de experiência e/ou conhecimentos, se forem vigiadas ou instruídas relativamente à utilização segura do aparelho e compreenderem os perigos daí resultantes. As crianças não podem brincar com o aparelho. A limpeza e a manutenção do utilizador não podem ser realizadas por crianças sem vigilância.



ROBÔ ASPIRADOR KOBOLD VR100

O Robô Aspirador destina-se exclusivamente à remoção de poeiras em área domésticas. O Robô Aspirador só pode ser utilizado com os correspondentes acessórios Kobold.

1.2 Indicações de perigo

Nota!

- Leia o manual de instruções, com atenção, antes de utilizar o Robô Aspirador pela primeira vez.
- Respeite as seguintes indicações.
- Guarde o manual de instruções para consulta posterior. É uma parte importante do Robô Aspirador e tem de acompanhá-lo quando o passar a outras pessoas.

Perigo de choque elétrico!

- Desligue sempre o aparelho e puxe a ficha elétrica da estação base antes de qualquer trabalho de equipamento, limpeza e manutenção.
- Nunca puxe a ficha elétrica pelo cabo elétrico. Retire a ficha elétrica da tomada.
- Nunca tome a iniciativa de executar reparações no seu aparelho. As reparações em aparelhos eletrónicos podem ser executadas somente pela Assistência Técnica competente da Vorwerk/ Aposento Real.
- Não introduza peças pontiagudas nos contatos elétricos.
- Não altere os contatos.



- Nunca pegue na estação base pelo cabo elétrico.
- Não continue a utilizar o aparelho se este estiver danificado, ou se o cabo elétrico também estiver.
- Em caso de danos, entre em contato com o Apoio ao Cliente mais próximo da Vorwerk.

Perigo de choque elétrico!

- Não limpe o Robô Aspirador Kobold VR100, a estação base e a fonte alimentação elétrica com água ou outros líquidos.
- Não utilize o Robô Aspirador em pavimentos húmidos ou em locais onde corre o risco do aparelho entrar em contato com líquidos ou mergulhar em água.
- Não utilize o Robô Aspirador em ambientes húmidos, como p. ex. em quartos de banho molhados.
- Não utilize o Robô Aspirador em zonas de perigo, como p. ex. próximo de lareiras abertas, duches ou piscinas.
- Certifique-se que o cabo elétrico não é danificado, dobrado ou torcido. Não coloque objetos pesados por cima, pois pode danificar o cabo elétrico e desencadear um incêndio ou choque elétrico.

Perigo de danificação!

- Fixe os cabos soltos ou pendurados.

Perigo de incêndio!

- Não utilize o Robô Aspirador para aspirar cinzas incandescentes ou beatas de cigarros a arder.
- As baterias nunca podem ser lançadas para o fogo ou aquecidas por uma fonte de calor externa.
- Nunca utilize o Robô Aspirador em espaços com velas a arder ou com lâmpadas no chão.





Perigo de explosão!

- Não aspire substâncias explosivas ou facilmente inflamáveis.

Perigo de ferimento!

- Nunca aspire partes do corpo. Não aspire próximo de crianças ou animais de estimação. Nunca coloque as mãos nas peças em rotação.

Perigo de ferimento por encravamento!

- Mantenha uma distância para com as peças em movimento do Robô Aspirador.

Nota! Perigo de danificação por uso incorreto!

- Utilize unicamente peças originais da Kobold.
- Utilize a estação base unicamente com a tensão alterna indicada na placa de características e numa ligação devidamente instalada por um electricista.
- Não utilize o Robô Aspirador Kobold VR100 se o fio elétrico, o cabo elétrico ou o próprio Robô Aspirador estiverem avariados ou danificados ou se o Robô Aspirador não estiver completamente montado.
- Se o cabo elétrico ou a fonte de alimentação elétrica estiverem avariados, a respetiva peça só pode ser substituída por uma peça de reposição de origem pelo Centro de Assistência da Vorwerk, uma oficina autorizada da Vorwerk ou uma pessoa com qualificação idêntica, de modo a evitar situações de perigo.
- Nunca tente reparar o seu Robô Aspirador.
- Este Robô Aspirador é unicamente adequado para o uso interior.
- O Robô Aspirador está unicamente previsto para a limpeza de pavimentos.
- Esteja atento para que as crianças não brinquem com o Robô Aspirador.
- Mantenha as crianças e animais de estimação afastados do Robô Aspirador e não permita que estes calquem ou se sentem no Robô Aspirador.



- Não aspire Kobosan active ou outro pó de limpeza com o Robô Aspirador Kobold VR100.

Nota! Perigo de danificação por uso incorreto!

- Ao aspirar areia muito fina, calcário, pó de cimento ou substâncias semelhantes, corre o risco dos poros do filtro entopirem.
- Nunca utilize o Robô Aspirador sem filtro, pois pode danificar o motor e reduzir o tempo de utilização do Robô Aspirador.
- Para carregar o Robô Aspirador, deve utilizar somente o cabo elétrico, a fonte de alimentação elétrica e a estação base fornecidos.
- Não tape a janela de infravermelhos da estação base com autocolantes, nem coloque objetos à frente. Se o fizer, o Robô Aspirador deixa de poder comunicar com a estação base.
- Não tape os sensores do Robô Aspirador, senão ele deixa de conseguir orientar-se e deixa de comunicar com a estação base.
- O Robô Aspirador pode ser utilizado em carpetes de fibras com 20 mm de comprimento, no máximo. Possivelmente, o equipamento deslocar-se-à mais lentamente em carpetes do que em pavimentos duros.
- Para evitar correr riscos, as baterias avariadas devem ser trocadas por peças de reposição de origem apenas pelo Centro de Assistência da Vorwerk, uma oficina autorizada da Vorwerk ou por uma pessoa com qualificação idêntica.
- O Robô Aspirador não está autorizado para a limpeza de bancadas e fogões de vitrocerâmica.
- Certifique-se que objetos individuais soltos e frágeis estão fora do alcance do Robô Aspirador.
- Afaste cortinas, tolhas de mesa ou cordas na zona de trabalho do Robô Aspirador.
- Se os sensores do chão estiverem sujos, o Robô Aspirador Kobold VR100 pode eventualmente cair de escadas ou ir contra obstáculos, o que pode causar da-



nos no aparelho. Limpe regularmente os sensores do chão, conforme descrito no capítulo »4.3 Limpar os sensores« na página 30.

Nota! Perigo de danificação por uso incorreto!

- Se houver escadas na zona de trabalho do Robô Aspirador, pode colar a fita magnética fornecida no degrau superior. A distância mínima ao rebordo da escada devia ser de aprox. 2 cm. Isto dá-lhe uma segurança redobrada para evitar que o Robô Aspirador caia.

O SENSOR DE NAVEGAÇÃO (LASER)

O sensor de navegação contém um laser rotativo da classe 1 segundo DIN EN 60825-1.

Regra geral, são válidas as seguintes regras de comportamento para lasers:

- Desligue o Robô Aspirador antes de efectuar qualquer acção de montagem de equipamento.
- Não aponte o raio laser a pessoas.
- Não olhe directamente para o raio laser ou para o seu reflexo.

É expressamente proibido manipular (alterar) ou tentar reparar o aparelho e sobretudo o sensor de navegação.

**CAMPOS ELETROMAGNÉTICOS**

O Robô Aspirador cumpre todas as normas relativas aos campos eletromagnéticos (EMF). De acordo com os conhecimentos científicos atuais, o Robô Aspirador pode ser utilizado com segurança, desde que seja manuseado devidamente e de acordo com as instruções deste manual.





O aparelho cumpre as normas de segurança de Portugal, onde a sua distribuição é realizada pela Aposento Real. Ao utilizar o aparelho noutro país, não podemos garantir o cumprimento do padrão local de segurança. Tanto a Vorwerk como a Aposento Real não assumem, por isso, a responsabilidade por riscos à segurança daí resultantes.

1.3 Níveis de perigo

- Respeite, para sua segurança, também as indicações de perigo que constam no texto dos capítulos que se seguem.

Conseguirá reconhecer as indicações de perigo dos capítulos que se seguem no símbolo de alerta e/ou numa palavra de sinalização que indica um nível de perigo:

Nível de perigo	Símbolo de alerta	Palavra de sinalização	Possíveis perigos
3		Aviso!	- Perigo de um choque elétrico - Perigo de incêndio - Perigo de explosão
2		Cuidado!	- Perigo de ferimento
1		Nota!	- Perigo de danos por uso indevido - Danos materiais por utilização indevida





2 PRIMEIROS PASSOS

Neste capítulo é explicado como deve equipar o seu Robô Aspirador Kobold VR100 para o utilizar. Ficarà a conhecer as funções básicas do seu Robô Aspirador e como deve manuseá-lo.

2.1 Preparar a casa para o Robô Aspirador

O seu Robô Aspirador tem algumas funções de segurança. Mesmo assim, deverá ter atenção às seguintes indicações antes de utilizar o seu Robô Aspirador:

**Aviso! Perigo de choque elétrico!**

- Certifique-se que o seu Robô Aspirador nunca passe por cima de cabos elétricos ou outros cabos espalhados pelo chão.

**Cuidado! Perigo de ferimento devido a objetos que caem!**

- Proteja os objetos leves, frágeis e móveis (p. ex. vasos, cortinas e objectos idênticos).

Nota! Perigo de danificação por uso incorreto!

- Retire os objetos leves, frágeis e móveis do chão.
- Afaste carpetes de pelo alto (> ca. 20 mm) da zona que pretende limpar.



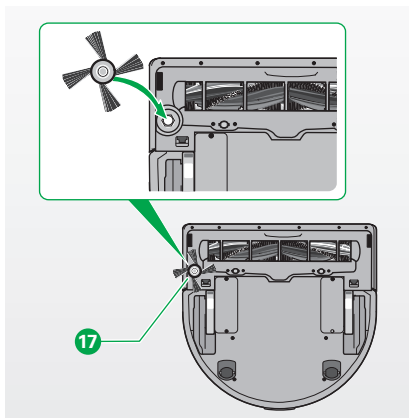


Imagem 2.1 Montar a escova lateral

2.2 Remover a película protetora transparente

- Remova a película protetora transparente no Robô Aspirador Kobold VR100 e na estação base.

2.3 Montar a escova lateral

- Retire a escova lateral magnética 17 da embalagem.
- Alinhe a escova lateral no ponto de encaixe na parte inferior do Robô Aspirador.
- Pressione a escova lateral para a posição no ponto de encaixe.

2.4 Montar o cabo elétrico

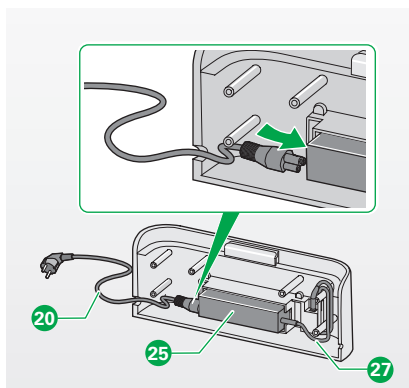


Imagem 2.2 Montar o cabo elétrico

- Pressionar a tecla de desbloqueio 24 (ver »Vista geral do produto«) para abrir a parte de trás da estação base.
- Insira o cabo elétrico 20 na abertura prevista na fonte de alimentação 25.
- Introduza a ficha elétrica 27 da fonte de alimentação na ligação da estação base.
- Enrole o cabo no enrolamento de cabos.
- Certifique-se que fica um pedaço de cabo suficientemente comprido fora da abertura inferior (esquerda ou direita), para poder ligar o cabo elétrico com ficha elétrica à tomada.
- Ligue o cabo elétrico com ficha elétrica 20 à tomada.



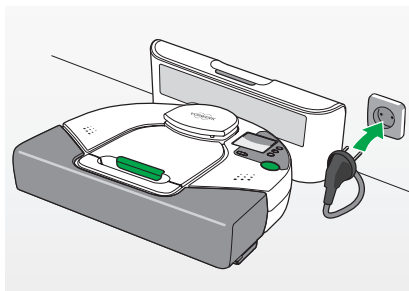


Imagem 2.3 Instalar a estação base

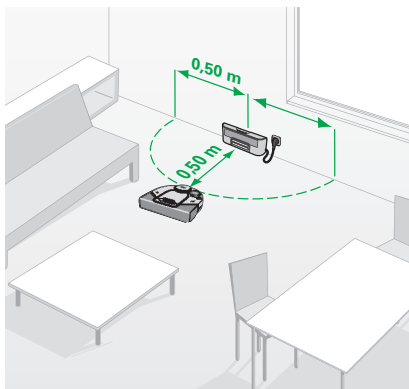


Imagem 2.4 Distância para a estação base

2.5 Instalar a estação base

O Robô Aspirador Kobold VR100 tem de ser carregado antes da primeira colocação em funcionamento!

- Coloque a estação base sobre uma base plana numa parede, de modo a que o Robô Aspirador tenha livre acesso aos pontos de contato de carga e à janela de infravermelhos (Imagem 2.3).
- Certifique-se que não existem obstáculos ou diferenças de altura 0,5 m à frente e 0,5 m à esquerda e à direita da estação base.
- A estação base não deve ser instalada por baixo de móveis.
- Insira a ficha elétrica na tomada.

2.6 Carregar o Robô Aspirador



Com a bateria totalmente carregada, o Robô Aspirador pode limpar até 1 hora. Com a bateria totalmente descarregada, o tempo de carregamento é de aproximadamente uma hora e meia.

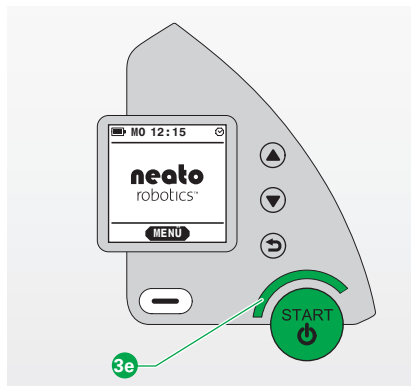


Imagem 2.5 O indicador de funcionamento

Nota! Perigo de danificação por uso incorreto!

- O Robô Aspirador Kobold VR100 só pode ser carregado a temperaturas entre 0 °C e 45 °C, o calor ou o frio em excesso prolongam o tempo de carregamento e/ou podem causar danos na bateria.

2.6.1 O indicador de funcionamento durante o processo de carregamento

Cor do indicador de funcionamento	Significado
permanentemente verde	totalmente carregado e pronto para limpar
piscar verde	em carregamento, pronto para limpar
piscar cor-de-laranja	em carregamento, não está pronto para limpar
permanentemente cor-de-laranja	Mensagem de erro (observar a indicação no visor para mais informações.)

2.6.2 Carregar na estação base

Para carregar o seu Robô Aspirador antes da primeira utilização ou quando a bateria estiver totalmente descarregada após um tempo de imobilização prolongado, deve proceder do seguinte modo:

- Coloque o Robô Aspirador à frente da estação base ligada à corrente **21**. O indicador de funcionamento **3e** começa a piscar se o Robô Aspirador estiver corretamente colocado na estação base.
- Certifique-se que os contatos de carga **22** na parte de trás do Robô Aspirador estão em contato com os contatos de carga da estação base. Assim que a bateria estiver totalmente carregada, o indicador de funcionamento fica permanentemente verde.

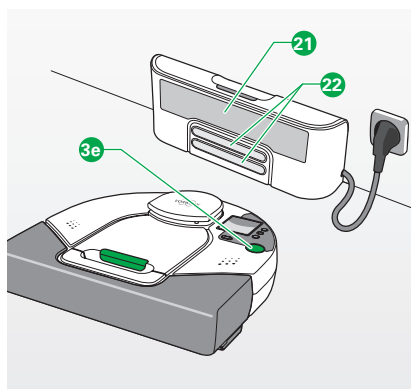


Imagem 2.6 Carregar na estação base



2.6.3 Carregar automaticamente

Depois da limpeza do pavimento ou quando a capacidade da bateria estiver em baixo, o Robô Aspirador Kobold VR100 regressa automaticamente para a estação base para carregar. Quando o Robô Aspirador regressa à estação base, aparece no visor »I'm returning to my base station for charging« (Vou regressar à estação base para carregar).

Se o Robô Aspirador estiver ligado à estação base, o indicador de funcionamento pisca cor-de-laranja.

Quando a bateria estiver totalmente carregada, o indicador de funcionamento fica permanentemente verde.



O Robô Aspirador apenas regressa automaticamente à estação base, se tiver sido iniciada a limpeza do pavimento na estação base. Se o Robô Aspirador tiver sido colocado no modo manual durante a limpeza, o Robô Aspirador pode não encontrar a estação base.



Se, durante a limpeza do pavimento, a capacidade da bateria ficar em baixo e se o Robô Aspirador ainda não tiver terminado a limpeza, este regressa à estação base para recarregar. Assim que a bateria estiver carregada, o processo de limpeza prossegue no respetivo ponto.

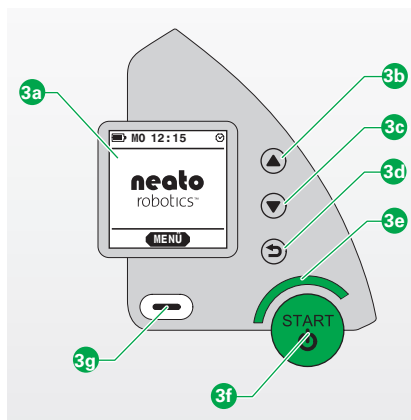


Imagem 3.1 Campo de comando

3 UTILIZAÇÃO

3.1 Vista geral do painel de comando

A janela do visor **3a** mostra o estado atual.
Com as teclas de setas **3b** e **3c** pode navegar no menu principal e alterar valores.
Com a tecla Retroceder **3d** retrocede um nível.
Com a tecla Seleção **3e** pode confirmar a sua seleção.

3.2 Colocar em funcionamento

3.2.1 Ligar

- Pressione a tecla Start **3f**. O visor do Robô Aspirador Kobold VR100 é ativado e soa um breve sinal acústico.
- Se pressionar novamente, inicia o Robô Aspirador no modo de limpeza normal »Limpeza casa« (ver o capítulo »3.3.1 Modo de limpeza normal (»Limpeza casa«)« na página 22).

3.2.2 Selecionar/alterar idioma

Se quiser alterar o idioma da janela do visor **3a**, deve proceder do seguinte modo:

- Pressione a tecla Seleção **3e**.
- Avance ou recue com as teclas de setas para o ponto de menu **Language** (Idioma).

Main Menu	Set Language
Spot Clean	English
Schedule	Italiano
Set Clock	Deutsch
Language	Español
Support	Français
SELECT	SELECT

Imagem 3.2 Alterar idioma



- Confirme a sua entrada com a **tecla Seleção**.
 - Avance ou recue até ao idioma desejado.
 - Confirme a sua entrada com a **tecla Seleção**.
- O visor mostra agora o idioma pretendido escolhido.*

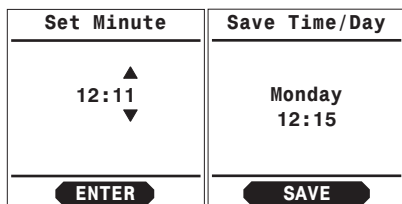
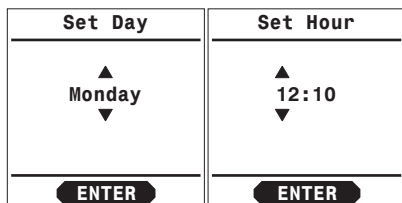
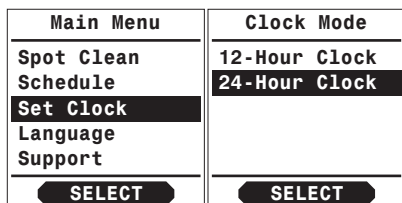


Imagem 3.3 Ajustar hora

3.2.3 Ajustar a hora

- Pressionar a **tecla Seleção** ^{3g}.
- Avance ou recue com as **teclas de setas** para o ponto de menu **Hora** e pressione a **tecla Seleção**.
- Escolha entre o **12-Hour Clock** (modo de 12 h.) e **24-Hour Clock** (24 h.) e confirme a sua entrada com a **tecla de seleção**.
- Escolha o dia da semana atual. Confirme a sua entrada com a **tecla Seleção**.
- Escolha a hora atual. Confirme a sua entrada com a **tecla Seleção**.
- Escolha os minutos. Confirme a sua entrada com a **tecla Seleção**.

Aparece o dia da semana e a hora atual.

- Pressionar a **tecla Retroceder** ^{3d}, para fazer correções se apareceu o dia da semana errado e/ou a hora errada.
- Se os dados estiverem corretos, pressione para memorizar a **com a tecla de Seleção**.

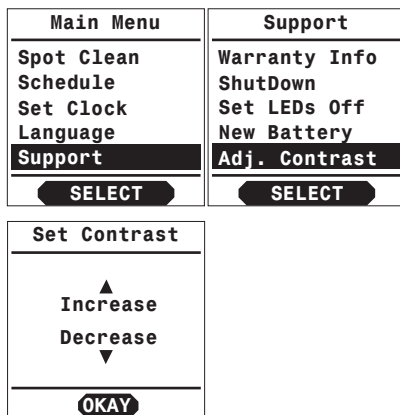


Imagem 3.4 Ajustar contraste

3.2.4 Ajustar o contraste do visor

Para alterar o contraste do visor, deve proceder do seguinte modo:

- Pressionar a **tecla de Seleção** 39.
- Avance ou recue com as **teclas de setas** para o ponto de menu **Support** (Ajuda) e pressione a **tecla Seleção**.
- Avance ou recue com as **teclas de setas** para o ponto de menu **Contrast** (Contraste) e pressione a **tecla de Seleção**.
- Aumente ou reduza o contraste com a ajuda das **teclas de setas** e confirme a sua entrada com a **tecla Seleção**.

3.2.5 Desligar LEDs

Para desligar os LEDs, proceda do seguinte modo:

- Pressionar a **tecla Seleção** 39.
- Avance ou recue com as **teclas de setas** para o ponto de menu **Support** (Ajuda) e pressione a **tecla Seleção**.
- Avance ou recue com as **teclas de setas** para o ponto de menu **Set LEDs Off** (LEDs DESLIGADOS) e confirme a sua entrada com a **tecla Seleção**.



3.3 Aspirar

3.3.1 Modo de limpeza normal («Limpeza casa»)

O modo de limpeza normal está pré-definido e é ativado se pressionar a **tecla Start**. Como modo de limpeza padrão, este modo adequa-se à maioria das situações.



Recomendamos que comece sempre com o modo de limpeza normal, antes de experimentar outro modo.

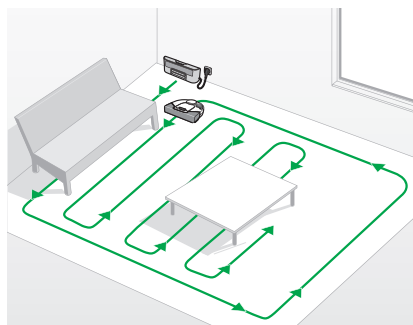


Imagem 3.5 Modo de limpeza normal

No modo de limpeza normal o Robô Aspirador Kobold VR100 limpa os seus pavimentos em linhas direitas paralelas, para assegurar uma limpeza mais eficaz dos seus pavimentos. Este subdivide os espaços maiores em áreas com aprox. 4 x 4 m. Primeiramente, perfaz a delimitação exterior da respetiva área e limpa depois a parte interior. Continuando assim de área em área. Assim que um espaço estiver completamente limpo, o aparelho passará para outro. Quando o Robô Aspirador acabar de limpar, aparece »Finished! I'm returning to my base station.« (Pronto! Vou regressar à estação base) no visor e o Robô Aspirador regressa à estação base.

Se, durante a limpeza, a capacidade da bateria ficar baixa, o Robô Aspirador regressa automaticamente à estação base para recarregar. Assim que a bateria estiver carregada, o Robô Aspirador regressa ao respetivo ponto e continua o processo de limpeza.

No modo de limpeza normal, o Robô Aspirador consegue transpor objetos com uma altura até 20 mm, p. ex. soleiras de porta ou tapetes.



Apenas quando tiver iniciado o processo de limpeza na estação base é que o Robô Aspirador Kobold VR100 regressa à estação base. Caso contrário, o Robô Aspirador regressa ao seu ponto de partida, assim que terminar a limpeza ou quando a capacidade da bateria estiver em baixo. »Finished! I'm returning to my starting location.« (Pronto! Vou regressar à posição inicial) aparecerá no visor.



As superfícies de vidro ou refletoras nem sempre são detetadas pelo sensor de laser ótico. O obstáculo é detetado a nível táctico, verificando-se um ligeiro contato.

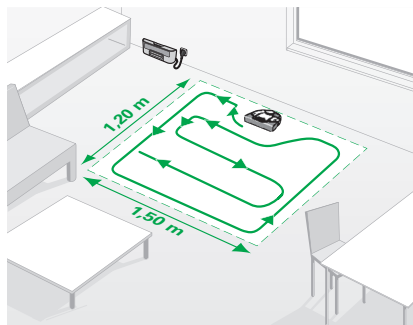


Imagem 3.6 Modo »Limpeza Spot«

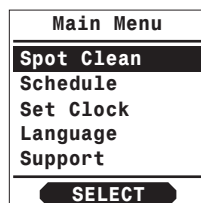


Imagem 3.7 Definir o modo de limpeza Spot

3.3.2 Modo »Limpeza Spot«

O modo de Spot Clean (limpeza Spot) é o adequado à limpeza de uma área pequena. Inicie o Robô Aspirador no meio à frente da área que quer limpar.

O Robô Aspirador desloca-se em linhas direitas paralelas e limpa uma superfície de aprox. 1,5 x 1,2 m.

Quando o Robô Aspirador terminar a limpeza da área, regressará ao ponto de partida.

Como mudar para o modo de Spot Clean (limpeza Spot):

- Pressione a **tecla de Seleção**.
- Avance ou recue para o ponto de menu **Spot Clean (Limpeza Spot)** e confirme a sua entrada com a **tecla de Seleção**.



Main Menu	Schedule Menu
Spot Clean	Set or Change
Schedule	Remove Day
Set Clock	Turn Off
Language	
Support	
SELECT	SELECT

Day To Clean	Set Start Hour
Sun - None -	▲
Mon - None -	15:00
Tue - None -	▼
Wed - None -	
Thu - None -	
SELECT	SELECT

Start Minute	Add House cleaning
▲	Monday
15:45	15:45 ?
▼	
SELECT	ADD

Imagem 3.8 Função temporizador

3.3.3 Função do temporizador

AJUSTAR A FUNÇÃO DO TEMPORIZADOR

Com a função do temporizador, poderá programar o Robô Aspirador Kobold VR100 de modo a que este limpe diariamente ou em determinados dias da semana e a uma determinada hora.

- Pressione a **tecla Seleção**.
 - Avance ou recue com as **teclas de setas** para o ponto de menu **Schedule** (Temporizador) e pressione a **tecla Seleção**.
 - Avance ou recue para o ponto de menu **Set or Change** (Novo/Alterar) e confirme com a **tecla Seleção**.
 - Selecione os dias da semana, nos quais o Robô Aspirador deve limpar. Confirme a sua entrada com a **tecla de Seleção**.
 - Avance ou recue para ajustar a hora de início. Confirme a sua entrada com a **tecla de Seleção**.
 - Avance ou recue para ajustar os minutos. Confirme a sua entrada com a **tecla de Seleção**.
- São apresentados os dias da semana selecionados e a hora.*
- Pressione a **tecla Retroceder**, para fazer correções.
 - Confirme a adição dos dias da semana selecionados, pressionando a **tecla Seleção**.

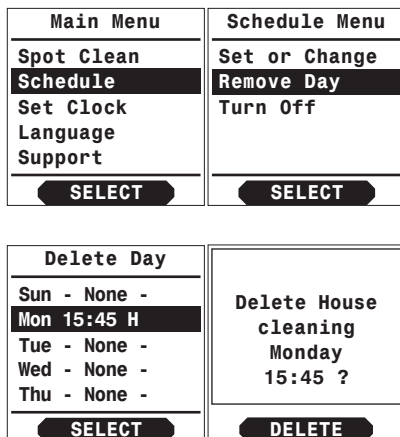


Imagem 3.9 Eliminar limpeza planeada

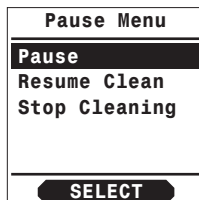


Imagem 3.10 Pausa

ELIMINAR A PROGRAMAÇÃO DO TEMPORIZADOR AJUSTADO

- Pressione a **tecla de Seleção**.
- Avance ou recue com as **teclas de setas** para o ponto de menu **Schedule** (Temporizador) e pressione a **tecla Seleção**.
- Avance ou recue para o ponto de menu **Remove Day** (Remover dia) e pressione a **tecla Seleção**.
- Avance ou recue para selecionar os dias da semana que quer eliminar.
- Confirme a sua entrada com a **tecla Seleção**.
- Pressione a **tecla Seleção** para confirmar o processo de eliminação.

Como confirmação aparece no visor a limpeza eliminada.

3.4 Pausa

- Se quiser interromper o processo de limpeza por um tempo, pressione uma tecla qualquer no Robô Aspirador Kobold VR100 e o visor do Robô Aspirador mostra-lhe o menu Pausa.

No menu Pausa pode escolher, com a ajuda das **teclas de setas**, as seguintes ações:

- Fazer uma pausa na limpeza atual
- Terminar a pausa e continuar o processo de limpeza
- Cancelar a limpeza
- Iniciar a base



Imagem 3.11 Modo de espera/Sleep

3.5 Modo de espera/Sleep

- Prima a **tecla Start** por 2 segundos.
O Robô Aspirador Kobold VR100 pára a limpeza e o visor desliga-se. O Robô Aspirador encontra-se no modo de espera ou Sleep.
- Se pressionar novamente a **tecla Start** no Robô Aspirador, este volta a ligar-se e o visor acende-se.
O Robô Aspirador está novamente operacional.

Se o Robô Aspirador não tiver, no modo de espera/Sleep, nenhum contato para a estação base ou para a fonte de alimentação ligada, as baterias podem descarregar-se no espaço de 24 horas.

3.6 Desligar o Robô Aspirador

Se não quiser utilizar o Robô Aspirador por um tempo mais longo (p. ex. durante umas férias), pode desligar completamente o Robô Aspirador. Tenha em atenção que isso vai eliminar os ajustes da hora e do temporizador.

Para desligar o Robô Aspirador, proceda do seguinte modo:

- Pressione a **tecla Seleção**.
- Avance ou recue com as **teclas de setas** para o ponto de menu **Support** (Ajuda) e pressione a **tecla Seleção**.
- Avance ou recue para o ponto de menu **Shut Down** (Desligar) e pressione para confirmar a **tecla Seleção**.

Se pressionar novamente a **tecla Start**, o Robô Aspirador volta ao modo de funcionamento. O visor é ativado.

Main Menu	Support
Spot Clean	Show Revisions
Schedule	Warranty Info
Set Clock	ShutDown
Language	Set LEDs Off
Support	New Battery
SELECT	SELECT

Imagem 3.12 Desligar o Robô Aspirador



Note que não pode desligar o Robô Aspirador Kobold VR100 enquanto estiver a ser carregado.

Quando as baterias do Robô Aspirador estiverem totalmente vazias, o Robô Aspirador desliga-se automaticamente. Os ajustes do Robô Aspirador perdem-se nesse caso e têm de ser novamente ajustadas no próximo arranque.

Se o Robô Aspirador esteve totalmente desligado, terá de ser sempre brevemente fixado à estação base antes de estar operacional.

Neste processo é verificado o estado de carga. Este processo pode demorar até 3 minutos antes de o Robô Aspirador ficar novamente operacional.

3.7 Fita magnética

Com a fita magnética, pode delimitar a área a limpar sem ter de fechar uma porta.

O Robô Aspirador deteta a fita magnética e não a transpõe. A fita magnética é incluída no fornecimento do aparelho como uma fita com 4 m de comprimento. Se desejar ou se for necessário, pode cortar a fita com uma tesoura.

- Coloque a fita magnética de forma plana no chão, p. ex. de uma parede para a parede oposta, para delimitar a área antes da limpeza do Robô Aspirador.
- Pressione a **tecla Start**.

O Robô Aspirador começa por limpar totalmente a área dentro da delimitação. Quando o Robô Aspirador terminar a limpeza, regressa automaticamente à estação base ou ao ponto de partida.

Mesmo as escadas podem ser adicionalmente delimitadas com a fita magnética. Recomenda-se isto para uma segurança redobrada.

As fitas magnéticas têm de ser preparadas em cada passo de limpeza, uma vez que a delimitação do Robô Aspirador não é memorizada.

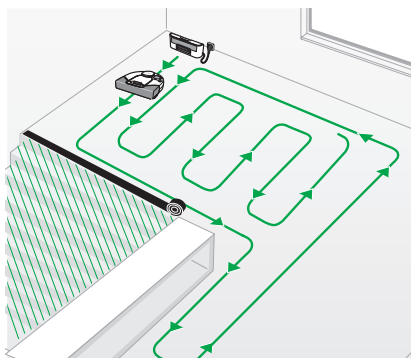


Imagem 3.13 Fita magnética

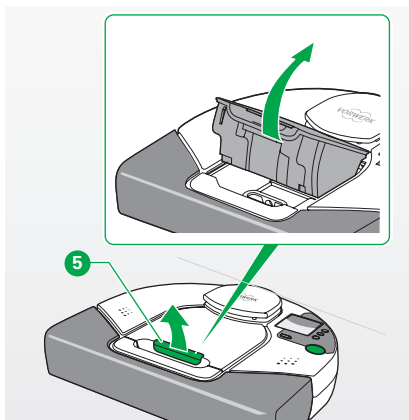


Imagem 4.1 Abrir depósito de pó

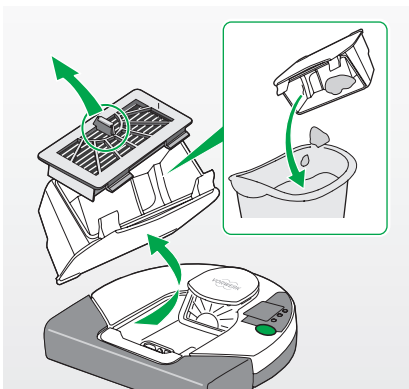


Imagem 4.2 Esvaziar depósito de pó

4 MANUTENÇÃO

Para que o seu Robô Aspirador VR100 possa ser-lhe sempre útil e funcione na perfeição, deve ser sujeito a uma manutenção regular. O capítulo que se segue permite-lhe saber como limpar e tratar do seu Robô Aspirador.



Aviso! Perigo de choque eléctrico!

- Desligue sempre o aparelho antes de efectuar qualquer montagem, limpeza e manutenção e retire a ficha eléctrica.

4.1 Esvaziar o depósito do pó e limpar o filtro

Limpe o depósito do pó após cada utilização para obter os melhores resultados.

- Retire a tampa do depósito do pó na pega de abrir verde 5 para cima e retire o depósito do pó.
- Retire o filtro, puxando pela pega do filtro.
- Esvaziar o conteúdo do depósito do pó para um balde de lixo.
- Limpar o depósito de pó com uma escova ou com o seu aspirador.
- Sacuda o filtro no balde de lixo ou aspire-o para retirar o pó do filtro.

Nota! Perigo de danificação por uso incorreto!

- O depósito do pó não pode ser lavado na máquina de lavar louça.
 - O filtro não pode ser lavado.
-
- Volte a colocar o filtro no depósito do pó.
 - Volte a introduzir o depósito de pó no Robô Aspirador Kobold VR100.

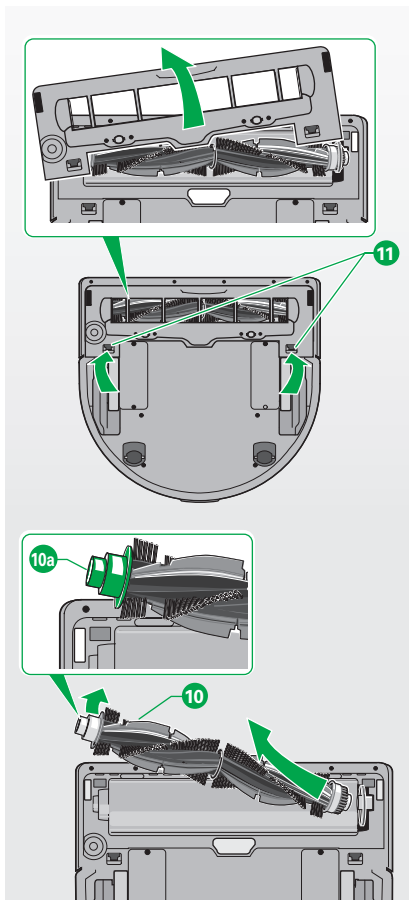


Imagem 4.3 Limpar escova redonda

- Pressione a pega de abrir para baixo para fixar o depósito de pó.
- Certifique-se que a cobertura do Robô Aspirador está devidamente fechada.

Nota! Perigo de danificação por uso incorreto!

- Nunca aspire com o aparelho sem filtro.

4.2 Limpar a escova redonda

Limpe a escova redonda quando se enrolam fios ou cabelos à sua volta.

- Retire primeiro o depósito de pó (ver capítulo »4.1 Esvaziar o depósito do pó e limpar o filtro« na página 28).
- Coloque o Robô Aspirador virado ao contrário sobre o chão ou uma mesa e retire a escova lateral (ver capítulo »4.4 Limpar a escova lateral« na página 31).
- Pressione o ferrolho 11 nos dois lados da cobertura da escova 9 (ver »Vista geral do produto«) para a frente para desbloquear o suporte.
- Retire a cobertura da escova para fora do Robô Aspirador.
- Levante primeiro o lado esquerdo da escova redonda 10 para fora do Robô Aspirador e, depois retire o lado direito do apoio, para remover a escova redonda.
- Retire os fios, cabelos e outra sujeira da escova redonda.
- Certifique-se que os apoios verdes 10a e os apoios de calota metálicos, que se encontram por baixo na extremidade esquerda e direita da escova redonda, não se soltam.

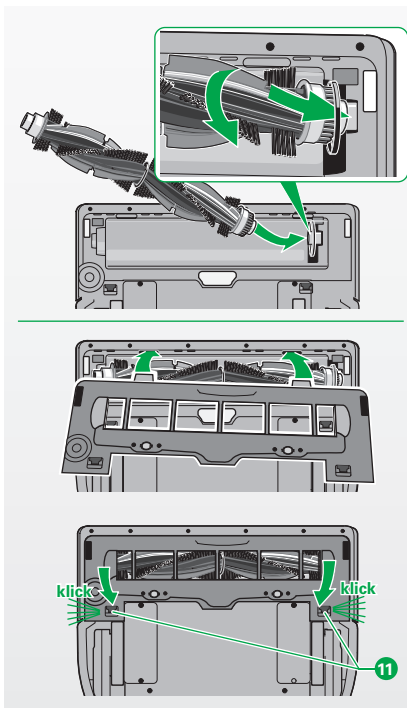


Imagem 4.4 Voltar a colocar a escova redonda

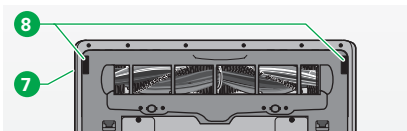


Imagem 4.5 Limpar sensores

Nota! Perigo de danificação por uso incorreto!

- A escova redonda não pode ir à máquina de lavar louça nem pode ser lavada com água.

Voltar a colocar a escova redonda:

- Coloque primeiro o lado direito da escova redonda na correia dentada. Isto é simplificado se rodar ligeiramente a escova redonda.
- Coloque o lado esquerdo da escova redonda na concavidade.
- Coloque a saliência da cobertura da escova nas concavidades previstas e pressione a cobertura da escova para baixo até ouvir engatar o engate do ferrolho 11.
- Para voltar a colocar a escova lateral, alinhe o centro da escova lateral no ponto de encaixe e pressione a escova lateral para a posição.

4.3 Limpar os sensores

Nota! Perigo de função anômala!

- Limpe regularmente os sensores, de preferência em cada limpeza do depósito de pó.
 - Limpe o sensor de seguimento da parede 7 no lado direito do Bumper/da banda amortecedora com um cotonete ou um pano suave limpo.
 - Limpe os sensores de chão 8 na parte inferior do Robô Aspirador Kobold VR100 com um cotonete ou um pano suave limpo e nunca com peças pontiagudas.
- Se necessário, pode também aspirar a sujidade na área do sensor com a ajuda de um aspirador.

Os sensores de chão limpam-se melhor se retirar antes a cobertura da escova (ver capítulo »4.2 Limpar a escova redonda« na página 29).

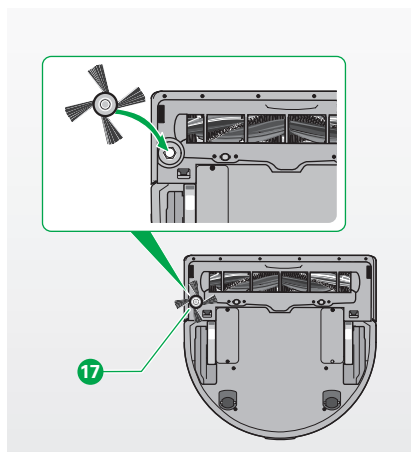


Imagem 4.6 Limpar escova lateral

4.4 Limpar a escova lateral

A escova lateral é magnética e pode ser facilmente retirada do ponto de encaixe. Para isso, proceda do seguinte modo:

- Pegue na escova lateral magnética **17** pelas reentrâncias da pega do corpo da escova e retire-a para cima.
- Remova o pó e a sujidade da escova lateral.
- Para voltar a colocar a escova lateral **17**, alinhe o centro da escova lateral no ponto de encaixe e pressione a escova lateral para a posição.
- Remova fios, cabelos e outra sujidade do eixo de acionamento da escova lateral. Remova, para isso, eventualmente a cobertura da escova (ver Capítulo »4.2 Limpar a escova redonda« na página 29).

4.5 Limpar o Robô Aspirador

Nota! Perigo de danificação por uso incorreto!

- Não mergulhe o Robô Aspirador em água.
- Limpe o Robô Aspirador com um pano suave limpo.
- Não utilize, para limpar o Robô Aspirador nenhuma esponja ou agente abrasivo ou líquidos agressivos, p. ex. gasolina ou acetona.

4.6 Limpar a estação base

- Retire a ficha elétrica da tomada.
- Limpe a estação base com um pano suave limpo.



5 SOFTWARE-UPDATE

O software do Robô Aspirador Kobold VR100 é continuamente desenvolvido e otimizado. Para poder beneficiar das novas actualizações tem à sua disposição as mais recentes versões de software na nossa Homepage. Onde pode também descarregar instruções ilustradas.

www.aposentoreal.com

Naturalmente também pode mandar instalar novas versões de software nos nossos centros de assistência técnica. Poderá consultar os estabelecimentos e horários de abertura na Internet ou através da nossa linha direta ao cliente (ver capítulo »9 Serviços de Assistência« na página 41).

6 RESOLUÇÃO DE AVARIAS



Aviso! Perigo de choque eléctrico e perigo de ferimento!

- Nunca tome a iniciativa de executar reparações no seu aparelho. As reparações em aparelhos eletrónicos podem ser realizadas apenas pelo competente Apoio ao Cliente da Vorwerk/Aposento Real.



Se surgirem avarias no seu Robô Aspirador Kobold VR100, pode ler o problema no visor:

Indicação da avaria no visor	Possíveis causas e resolução
Verificar o depósito de pó e o filtro. Esvaziar, se necessário. Limpar os sensores de chão.	O depósito de pó está cheio. <ul style="list-style-type: none">• Esvaziar o conteúdo do depósito de pó para um balde de lixo, limpar o filtro e voltar a colocar o depósito de pó inclusive o filtro no Robô Aspirador.• Limpar os sensores de chão com um pano suave limpo, um cotonete ou um aspirador tradicional. O depósito de pó e os sensores de chão também podem ser limpos com um aspirador tradicional.
A escova está bloqueada.	A escova ficou presa. <ul style="list-style-type: none">• Retire a escova.• Retire fios, cabelos e outra sujidade da escova.• Volte a colocar a escova.
O Bumper está encravado.	O Bumper/A banda amortecedora está encravada. <ul style="list-style-type: none">• Sacuda a banda amortecedora para a soltar.
Hora não ajustada.	Quando a bateria do Robô Aspirador Kobold VR100 está completamente descarregada, o Robô Aspirador desliga-se automaticamente. Os ajustes do Robô Aspirador perdem-se e têm de ser novamente ajustadas no próximo arranque. <ul style="list-style-type: none">• Ajuste a hora (ver capítulo »3.2.3 Ajustar hora« na pagina 20).



Indicação da avaria no visor	Possíveis causas e resolução
Impossível navegar. Desobstruir o caminho.	<p>O Robô Aspirador Kobold VR100 não consegue continuar porque o seu caminho está obstruído.</p> <ul style="list-style-type: none">• Deverá remover os objetos a obstruir o caminho ou afaste o Robô Aspirador alguns centímetros para o lado. <p>O Robô Aspirador foi levantado durante a limpeza e colocado noutra local.</p> <ul style="list-style-type: none">• Coloque o Robô Aspirador demasiado longe (menos de 0,5 metros), senão pode ter problemas de orientação. <p>Durante a limpeza, afastaram-se móveis, abriram-se/fecharam-se portas ou o próprio Robô Aspirador deslocou objetos.</p> <ul style="list-style-type: none">• Não mude o mobiliário durante a limpeza. <p>Se o Robô Aspirador tiver frequentemente problemas de navegação, desligue-o completamente no ponto de menu »Ajuda« através da função »Desligar« e volte a ligá-lo com o botão verde.</p>

Se o seu aparelho não funcionar corretamente, as causas podem ser as seguintes:

Avaria	Possíveis causas e resolução
A potência de limpeza do Robô Aspirador baixou.	<p>O depósito de pó pode estar cheio.</p> <ul style="list-style-type: none">• Esvazie o depósito de pó e limpe o filtro. <p>As escovas estão sujas.</p> <ul style="list-style-type: none">• Limpe a escova redonda e lateral (ver capítulo »4.2 Limpar a escova redonda« na página 29 e capítulo »4.4 Limpar a escova lateral« na página 31).



Avaria	Possíveis causas e resolução
O Robô Aspirador Kobold VR100 interrompe repentinamente a limpeza.	<p>Escolheu o modo de limpeza Spot.</p> <p>Neste modo, o Robô Aspirador pára depois de ter limpo a área definida.</p> <ul style="list-style-type: none">Se quiser limpar o resto do espaço, escolha o modo de limpeza normal e prima a tecla Start (ver capítulo »3.3.1 Modo de limpeza normal (»Limpeza casa«)« na página 22). <p>Possivelmente, os sensores estão tapados ou sujos.</p> <ul style="list-style-type: none">Certifique-se que os sensores não são tapados.Se os sensores estiverem sujos, limpe os sensores com um pano suave limpo ou um cotonete (ver capítulo »4.3 Limpar os sensores« na página 30). <p>Em espaços grandes vazios, a navegação pode ser perturbada quando não se encontram móveis ou paredes num raio de 2 – 3 metros.</p> <p>Em carpetes de pelo alto, as rodas do Robô Aspirador podem rodar em falso e perturbar a navegação.</p> <ul style="list-style-type: none">Delimite a tapete com uma fita magnética. <p>O Robô Aspirador interpreta carpetes escuras e densas como um abismo quando os sensores estão sujos.</p> <ul style="list-style-type: none">Limpe regularmente os sensores de chão.
O Robô Aspirador não reage.	<p>Possivelmente a bateria está fraca.</p> <ul style="list-style-type: none">Carregue o Robô Aspirador na estação base ou ligando-o diretamente à corrente (ver capítulo »2.5 Instalar a estação base« na página 16).Certifique-se que a fonte de alimentação e a ficha elétrica da estação base estão corretamente ligadas à tomada. <p>O Robô Aspirador pode descarregar-se, quando está na estação base que não está ligada.</p>



Avaria	Possíveis causas e resolução
O Robô Aspirador Kobold VR100 não carrega.	<p>Possivelmente, a estação base ou o Robô Aspirador não estão devidamente ligados à corrente.</p> <ul style="list-style-type: none">• Certifique-se que a ficha elétrica da fonte de alimentação está corretamente conetada à ligação da estação base ou ao Robô Aspirador.• Certifique-se que a fonte de alimentação e a ficha elétrica ficaram corretamente ligadas na tomada (ver Figura 2.2 em Página 15).• Se não carregar o Robô Aspirador na estação base e não o desligar através do ponto de menu »Ajuda« (ver capítulo »3.6 Desligar o Robô Aspirador« na página 26), o próprio irá descarregar-se automaticamente (depois de aprox. 24 horas).



Avaria	Possíveis causas e resolução
O Robô Aspirador Kobold VR100 não regressa à estação base após a limpeza.	<p>Possivelmente, iniciou o processo de limpeza no modo de limpeza normal a partir de outro ponto, e deveria ter efectuado este processo na estação base.</p> <p>Se iniciar o Robô Aspirador noutro ponto no espaço, este irá regressar a este mesmo ponto no final da limpeza.</p> <p>Possivelmente, a limpeza foi interrompida e o Robô Aspirador foi novamente ligado noutro ponto no espaço.</p> <p>Possivelmente, os sensores na estação base ou vários sensores do Robô Aspirador estão tapados ou sujos.</p> <ul style="list-style-type: none">• Remova os objectos que tapam os sensores do Robô Aspirador, e limpe os sensores. <p>Possivelmente, a estação base encontra-se atrás de uma parede ou de outro obstáculo que bloqueia o sinal.</p> <ul style="list-style-type: none">• Coloque a estação base noutro local.• Certifique-se que não existem obstáculos numa área de 0,5 m de ambos os lados da estação base. <p>Possivelmente, limpou uma área com o modo de limpeza Spot.Quando o Robô Aspirador acaba a limpeza de uma área, pára automaticamente.</p> <p>No modo de limpeza normal, o Robô Aspirador regressa automaticamente à estação base</p>



Se não for possível resolver as avarias, entre em contato com o Apoio ao Cliente da Vorwerk (ver capítulo »9 Serviços de Assistência« na página 41).



7 ELIMINAÇÃO E PROTEÇÃO AMBIENTAL

7.1 Eliminação do aparelho



Como proprietário de um aparelho elétrico ou eletrônico, não lhe é permitido (de acordo com a Diretiva EU 2002/96/CE de 27 de janeiro de 2003 sobre Aparelhos Elétricos e Eletrônicos, bem como, da Lei de Aparelhos Elétricos e Eletrônicos de 16.3.2005) legalmente eliminar este aparelho ou os seus acessórios elétricos/eletrônicos no lixo doméstico indiferenciado.

- Em vez disso, deve utilizar as possibilidades de recolha gratuitas previstas.
- Informe-se, para isso, junto da sua Administração Municipal.
- Pode também entregar o aparelho ao Apoio ao Cliente da Vorwerk/ Aposento Real.

7.2 Indicações sobre a eliminação das baterias

As seguintes indicações destinam-se a quem eliminar o seu aparelho e não a si como cliente!

As baterias de íões de lítio integradas contêm substâncias poluentes para o ambiente. Antes de deitar fora o Robô Aspirador Kobold VR100, tem de retirar as baterias do aparelho e entregá-las num ponto de recolha oficial para baterias.

RETIRAR AS BATERIAS

Retire as baterias somente quando estiverem completamente vazias. As baterias nunca podem entrar em contato com metal.





As baterias devem ser retiradas do aparelho do seguinte modo:

- Deixe o Robô Aspirador a funcionar (sem estar em contacto com estação de carga) até parar.
- Verifique se as baterias estão totalmente vazias, tentando para isso, ligar novamente o aparelho. Se o motor arrancar, repita o processo.
- Retire os 4 parafusos das duas tampas do compartimento da bateria.
- Retire a tampa do compartimento da bateria.
- Retire as baterias e retire também a ficha das baterias.



Cuidado! Perigo de ferimento devido a baterias a verter!

As baterias que vertem não podem entrar em contato com os olhos nem com as mucosas.

- Lave as mãos e os olhos com água limpa.
- Se continuar a queixar-se, procure um médico.

7.3 Eliminação da embalagem

A embalagem é uma parte importante do nosso produto: protege os nossos aparelhos no transporte contra danos e reduz o risco de uma falha do aparelho. Por isso, não podemos prescindir da embalagem. No caso de ter de enviar, durante o período da garantia ou mesmo depois, para a Assistência Técnica ou Apoio ao Cliente, a embalagem original é a proteção mais adequada contra danos de transporte.

Se, mesmo assim, quiser deitar fora a embalagem, pode fazê-lo a qualquer momento e sem limitações através das suas instalações regionais (ecoponto). A Vorwerk incumbe legalmente para isso titulares de licenças autorizados. Em caso de dúvidas, dirija-se ao seu respetivo Centro de Assistência (ver Página 41).





7.4 Informações sobre a proteção ambiental

Conservar e proteger a natureza e o ambiente: Na Vorwerk/ Aposento Real, a proteção ambiental é um importante objetivo da empresa.

MENOS EMBALAGENS

Utilizamos exclusivamente material ecológico, que é reciclado se for devidamente eliminado. Desta forma, já estamos envolvidos no projeto de poupança de resíduos de embalagem e apostamos na sua eliminação e reciclagem.

POUPAR ENERGIA

Os produtos da Vorwerk poupam o ambiente: consomem pouca energia, ao mesmo tempo que mantêm uma elevada potência de aspiração.

PRODUÇÃO ECOLÓGICA

No fabrico dos nossos produtos, damos valor à proteção do ambiente. Utilizamos plásticos e cores recicláveis. Prescindimos conscientemente de inibidores de chamas que poluem o ambiente.

Os nossos manuais de instruções são fabricados a partir de reservas de florestas sustentáveis e são descolorados sem cloro.

MATERIAL RECICLÁVEL

O material dos nossos produtos pode ser reciclado quase na sua totalidade. Prescindimos amplamente da aplicação de PVC.

Na construção dos nossos produtos, usamos material »que pode ser separado«: As substâncias utilizadas podem ser, mais tarde, separadas sem grande dispêndio de energia em modernas centrais. Para poderem ser ainda mais facilmente reciclados, identificámos grande parte dos nossos componentes de plástico.





8 GARANTIA

Pode consultar eventuais serviços de garantia na nossa nota de encomenda ou contrato de compra.

9 SERVIÇOS DE ASSISTÊNCIA



Para qualquer outra informação sobre os serviços contacte o seu consultor Kobold ou viste o nosso website.






www.aposentoreal.com



10 DADOS TÉCNICOS

ROBÔ ASPIRADOR KOBOLD VR100

Robô Aspirador Kobold VR100	
Sinais de segurança	  
Caixa	Plástico termomoldado reciclável de alta qualidade
Motor	Motor DC sem manutenção
Ventilador	Ventilador de um estágio
Tensão da fonte de alimentação	100 – 240 Volt de tensão alterna 50/60 Hertz
Peso	aprox. 5 kg (sem acessórios)
Emissão de ruído	70 dBA (medido em condições livres em carpetes)
Pacote de baterias	Iões de lítio 14,4 V; aprox. 64 Wh, nominal

**Robô Aspirador Kobold VR100****Sistema operativo Linux**

O Kobold VR100 inclui e suporta o sistema operativo Linux. O Linux está licenciado como versão 2 da GNU General Public License («GPLv2»), disponível em <http://www.gnu.org/licenses/gpl-2.0.html>. O parceiro de cooperação da Vorwerk Neato Robotics Inc. («Neato») fez alterações ao Linux para melhorar a funcionalidade do sistema operativo dos produtos Vorwerk e Neato. O Source-Code para o sistema operativo Linux, inclusive as modificações introduzidas por Neato está disponível para download em <http://www.neatorobotics.com/lab/linux>. Independentemente de determinações contrárias na Neato EULA, as instalações Linux com produtos da Vorwerk/Neato e outros que estão disponíveis na página da Internet da Neato para download, estão regulamentadas nas condições de GPLv2. Se as condições da Neato EULA entrarem em conflito com GPLv2, as condições contrárias da Neato EULA não se aplicam às instalações Linux. Os titulares de licenças do sistema operativo Linux rejeitam qualquer garantia e responsabilidade, quer expressamente ou em silêncio, relativamente a ou através da utilização ou distribuição do sistema operativo Linux. Consulte o GPLv2 para mais informações das licenças relativamente a Linux.

Nota:

A aplicação Neato , que contém funcionalidades específicas dos produtos Vorwerk/Neato, como o menu LCD ou o sistema de navegação inteligente do robô, é um software desenvolvido pela própria Neato Robotics Inc. e é sua propriedade. A aplicação Neato não foi combinada ou distribuída com o sistema operativo Linux, pelo que não existe qualquer compromisso relativamente à utilização do GPLv2. A utilização da aplicação Neato é regulamentada pela Neato EULA em vigor (<http://www.neatorobotics.com/EULA>). Para efeitos de esclarecimento, a Neato não deu acesso público à aplicação, nem a licenciou sob as condições de GPLv2.

Se não conseguir descarregar as nossas adaptações em <http://www.neatorobotics.com/lab/linux>, pode encomendar para isso um CD-R. Para isso, envie um envelope selado para o seguinte endereço:

Vorwerk International
MIP/ Linux
Verenastr. 39
8832 Wollerau
Schweiz

Anexe também um cheque de 15€ para cobrir os custos da criação, transporte e manuseamento. O tempo de processamento é de 3 semanas aproximadamente.



kobold

ROBÔ ASPIRADOR VR100



Exija qualidade.

Qualidade Vorwerk

APOSENTO REAL
Importação e Exportação LDA
Rua Tomás de Figueiredo n° 16A
PT-1500-599 Lisboa

www.aposentoreal.com



85163 VR100, 2013_01