

Os aparelhos eléctricos Vorwerk são conforme todas as normas existentes em termos de segurança. As reparações devem ser efectuadas nos centros de assistência autorizados pela Vorwerk Portugal. Desejamos desta forma garantir a segurança e eficácia dos nossos produtos. **Atenção aos seguintes pontos:**

- Não utilizar o aparelho nem acessórios eléctricos com as mãos húmidas.
- Não limpar o aparelho com água.
- Não utilizar o aparelho em líquido ou superfícies molhadas.
- Não aspirar produtos inflamáveis como cinza ou pontas de cigarro acesas.
- Desligar o fio eléctrico sempre que proceda à mudança de um acessório ou à limpeza do aparelho.
- Não passar com o aparelho ligado sobre o fio eléctrico ou outros fios presentes.
- Substituir o fio, sempre que este se encontre danificado.
- Quando notar alguma anomalia seja no aparelho ou cabo extensível deve dirigir-se imediatamente ao centro de assistência técnica Vorwerk.



## Vorwerk Portugal: Uma garantia de qualidade



Selo de qualidade TÜV  
O Sistema Vorwerk Portugal  
obteve este prestigioso certificado  
de garantia de que os nossos  
produtos combatem eficazmente  
para a prevenção contra as alergias.



Marca do Instituto Italiano das  
marcas de qualidade que garante a  
segurança, duração e idoneidade do  
produto para os fins a que se  
destina.



Marca DVE do Instituto  
Electrotécnico Alemão que garante



Anti-interferência Rádio, marca que  
assinala os produtos eléctricos a  
motor de condensadores contra  
interferências em aparelhos  
receptores ligados à mesma  
instalação, nos termos do Decreto  
Ministerial de 9/10/1980 (Directiva  
C.E.E. 76/889).



Marca Europeia à garantia dos  
produtos no Decreto Legislativo  
Nº 476/92 (Directiva CEE Nº 336/89 )  
na matéria de compatibilidade  
electromagnética.



Símbolo de duplo isolamento que  
garante a máxima segurança.

Uma história para a qualidade da vida .....	pag. 4
As razões de uma escolha: a venda directa .....	pag. 5
O sistema .....	pag. 6
O Vorwerk Kobold 131 .....	pag. 8
O novo sistema de filtragem .....	pag. 10
Os acessórios para a limpeza aérea .....	pag. 11
Pulilux Kobold PL 515 .....	pag. 12
Kobold EB 351 .....	pag. 13

A montagem do aparelho .....	pag. 14
------------------------------	---------

Uso do Vorwerk Kobold 131 .....	pag. 16
A escova eléctrica para a limpeza dos pavimentos duros .....	pag. 17
A Pulilux: tratamento e manutenção dos pavimentos duros .....	pag. 18
Transformação do Vorwerk para a limpeza aérea de colchões e sofás .....	pag. 20
Os problemas do pó .....	pag. 21
O Kobold EB 351 para a limpeza de colchões e sofás .....	pag. 22
Inserimento do Kit-Refresca .....	pag. 24
Lavenia: um sistema exclusivo para a higiene do colchão .....	pag. 25
O Kobold EB 351 para a limpeza de alcatifas e tapetes .....	pag. 26
O Kobosan para o tratamento de alcatifas e tapetes .....	pag. 28
A limpeza aérea com os acessórios .....	pag. 29

Vorwerk Kobold 131: substituição do filtro .....	pag. 33
Manutenção e limpeza de aparelhos e acessórios .....	pag. 35

Existe mais de 50 milhões de razões, que fazem da VORWERK uma empresa líder no mercado dos sistemas de limpeza do ambiente doméstico: são mais de 50 milhões de aspiradores que desde 1930 saíram do grupo Vorwerk. A constante inovação tecnológica transformou o primeiro Vorwerk num instrumento operacional, simples e prático, mas tecnologicamente complexo, fruto de mais de 1 milhão de patentes exclusivas. A volta da qualidade dos materiais e dos produtos e de uma fiabilidade, veio a constituir-se no decorrer dos anos, uma organização inteiramente voltada para a satisfação do cliente.



Na Vorwerk a qualidade é, desde sempre um conceito global que tem por finalidade trazer a satisfação junto do cliente.

A projecção traz-nos a máxima atenção aos temas de momento: ergonómicos e funcionais, éticos e ecológicos, respeitando o ambiente e o desperdício de energia.

E agora, um motor a baixo consumo de energia e materiais recuperáveis e recicláveis pondo fim desta forma aos componentes químicos e poluentes.

Todos os componentes são produzidos nas fábricas do grupo sendo sujeitos a rigorosos controlos de qualidade. Uma experiência entusiasmante e única na estrada da qualidade.

A simplicidade funcional que caracteriza todos os produtos da Vorwerk, representa a extrema rapidez de um longo processo de reflexão na estética aplicada às máquinas.

A Vorwerk foi em frente: o conceito do design na sua capacidade funcional e estética, permitiu abertura à organização e a toda a força de venda, assumindo um valor ao comportamento ético.

Assim a qualidade do produto conduz à qualidade do ambiente e da vida, e desta forma o ambiente que nos rodeia.



A qualidade é um conceito global, que difere a plena satisfação do Cliente.

Realizar este objectivo não é fácil, quando o contacto entre produtor e cliente não é directo, mas mediante as estruturas comerciais fixas, estas vêm-se na obrigação de expor no mercado vários produtos de diversas marcas. E tais estruturas não podem satisfazer os clientes mostrando-lhes todas as características de cada produto.

E desta forma, não existe contacto directo entre produtor e cliente, o que dá origem à falta de diálogo indispensável, para uma continuidade de confiança com o passar do tempo.

Com cinquenta anos de avanço, a Vorwerk realizou um conceito de qualidade total, criando um produto inovador contendo tecnologicamente um serviço personalizado ao cliente, baseado essencialmente na demonstração imediata no domicílio dos clientes interessados.

O que deu origem à escolha do sistema de venda directa em que a Vorwerk é uma protagonista por excelência.

E este sistema adaptado originariamente como estratégia. É a maior plataforma filosófica do grupo, continuando um trabalho que é dirigido à plena satisfação dos clientes através do crescimento humano e profissionalismo dos homens.

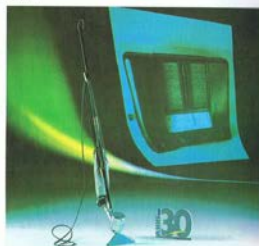
(Os homens Vorwerk)



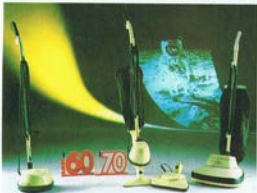
Há menos de um século atrás, a limpeza de uma normal habitação requeria um enorme gasto de energia e cansaço; vassoura, pano, espanador, e desta forma optou-se por remover o pó doméstico, e os ensaios foram pouco satisfatórios. Os primeiros modelos de aparelhos domésticos para limpeza nasceram antes de 1900.

Tal aparelho era porém pouco prático e também pesado; uma firma americana descreveu o seu produto como "mais leve que pudesse ser levantado sem grande dificuldade por duas pessoas", e ainda nos anos 20 a maior parte dos aparelhos para aspiração do pó, funcionavam ainda em manual e a pedal, mas eram grandes, pesados, incómodos, caros e pouco eficazes.

Em 1930 na Alemanha a Vorwerk lançou um modelo de aspirador muito eficiente e ligeiro a preço relativamente baixo, que foi baptizado com um nome que viria a ser célebre: "Kobold" Vorwerk. Em 1938 foi fundada em Itália a Vorwerk Folletto que venceu a liderança do mercado desde o seu nascimento graças à sua eficiência, manuseamento e à sua ligeireza no uso diário do sistema Vorwerk. Com o passar dos anos a Vorwerk continua à procura de outras inovações, para oferecer aos seus clientes a solução prática e eficaz



aos seus problemas de limpeza, higiene e, principalmente, à saúde e ao ambiente doméstico. Alguns anos depois da sua criação o Kobold deixou de ser um simples aspirador mas sim um Kit de Acessórios completo para a limpeza, iniciando assim uma característica fundamental da Vorwerk: a múltiplas funções.



Em 1959 a Vorwerk introduziu no mercado Europeu a primeira Escova Tapetes (elétrica), conjugando a força de aspiração à eficiência mecânica, conseguindo assim uma aspiração profunda nas alfarras e tapetes; a possibilidade de utilização em várias superfícies, adaptando uma forma combinada de limpeza, nascendo assim o "Sistema Vorwerk".

Em 1973 nasce o primeiro sistema de limpeza a seco para tapetes e alfarras; o Koboscan e o Lavagem alfarras ajudam à aspiração, e a acção mecânica reforça a acção



uma nova dimensão, graças à sua nova linha, foi considerado o aspirador mais difundido em Itália. Nos primeiros anos de 90 nasce a Pülvis, um aparelho único no mundo para tratamento de pavimento duro; com o seu nascimento o "Sistema Vorwerk" se completa e também o sonho de milhões de Senhoras.



À porta do milénio, era necessário que todos estes elementos construídos neste ano, trouxessem uma nova dimensão surpreendente, um salto de qualidade tecnológica e inovadora.

Então o novo Sistema Vorwerk Kobold 130, é a resposta mais inovadora e avançada à exigência da limpeza, tratamento e higiene do ambiente doméstico: um produto que representa um resultado de 60 anos de atenção e diálogo com os nossos clientes, de vontade e empenho, evolução, ideias, procura de estudos e de centenas de patentes exclusivas do trabalho de milhares de homens.

É um sistema integrado e modular que opera sobre vários tipos de pavimentos duros, sejam encerados ou não encerados, sobre tapetes e alfarras, mesmo os mais delicados, na lavagem de grandes e pequenas superfícies, sobre os colchões, sobre as colchas e sobre materiais mais difíceis de lavar...

É um sistema dotado de uma grande força de aspiração, que vem associado diariamente a uma acção mecânica eficaz, mas delicada, e uma química que respeita os nossos hábitos e o ambiente em que vivemos.

É um sistema a baixo consumo de energia e de alta eficiência, que obteve todos os certificados de segurança e qualidade. É um sistema que protege a nossa saúde graças à grande eficiência no remover do pó e extraordinária capacidade de tratamento das parcelas aspiradas, sobretudo quando são invisíveis e nocivas graças a um conceito de produto avançado e um sistema de filtração múltipla. É um sistema onde reside tudo isto com um só produto, compacto, ligeiro e manobrável, prático de usar e arrumar diariamente.



Representa o "coração" de um grande sistema para a limpeza, o tratamento e a higiene do ambiente doméstico. É um produto tecnologicamente avançado, concebido segundo uma concessão exemplar. São necessários anos de trabalho para obter um aparelho assim, digno de herdar a grande tradição Vorwerk, dentro das suas características:

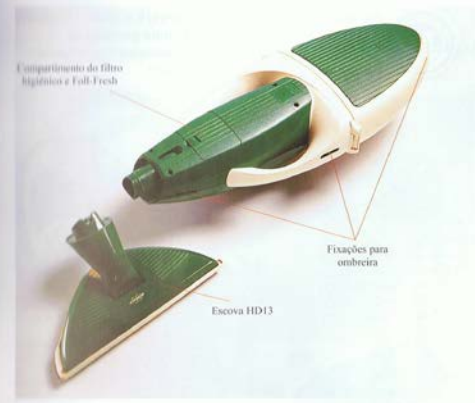
- Grande potência aspirante com baixo consumo eléctrico completamente gerida pela sua sofisticada electrónica e adaptável a várias situações.
- Ergonomia e manuseamento ainda melhor e tamanho reduzido.
- Uma nova composição do aparelho que garante uma complexa barreira contr o pó.
- Um sistema de filtração múltipla absolutamente excepcional.

O Vorwerk Kobold 131, além de poupar tempo e fadiga é garantia de higiene e saúde: obteve em primeiro a prestigiosa marca TÜV a garantia de eficiência na prevenção de alergias.



Ligeiro ao Vorwerk Kobold 131 torna-se ágil sobre todos os tipos de pavimento duro.

A nova escova HD13 tem a exclusiva carga reversível: de um lado as cerdas para bem remover a sujidade entre as ranhuras, e do outro os feltros para o pavimento mais delicado, cerâmica, encerados, etc.



## Dados Técnicos

Tensão: 230 V AC / 50 Hz  
 Potência máxima: 500 W (700 W) \*  
 Potência mínima regulável: 150 W (300 W)  
 Potência com outros motores máxima: 900 W (1100 W)  
 Consumo de energia sem outros motores ligados 0,15 a 0,5 kWh (0,3 a 0,5 kWh)  
 Motor universal não necessita de manutenção  
 Com turbina radial monostádio a 30.000 voltas/min. (34.000 voltas/min)  
 Raio de acção 7m (6.4m) segundo DIN IEC 312  
 Valor médio de aspiração: para o aparelho completo:  
 - Depressão máxima 150 mbar (1530 mm H<sub>2</sub>O) (160 mbar-1630 mm H<sub>2</sub>O)  
 - Capacidade de área máxima 33,5 l/s-2010 l/min (35 l/s-2100 l/min)  
 Volume do saco do filtro: 2,5 litros segundo DIN IEC 312  
 Perda de pó pelo aparelho é de 0,0001 mg/m<sup>3</sup> segundo DIN IEC 312  
 Peso: 3,95 kg (3,5kg) para o aparelho só



O novo sistema filtro a três fases do **Vorwerk Kobold 131**.  
O fluxo de ar atravessa um novo e eficaz sistema de filtração antes de regressar ao ambiente, um sistema que garante o tratamento do mais pequeno traço de pó aspirado.  
A retenção hermética do pó é garantida, dado a uma nova concepção do aspirador e de um novo sistema de conexão muito evoluído.



O sistema **Vorwerk Kobold 131** obteve o selo TÜV: uma garantia de prevenção importante "para quem sofre de alergias"



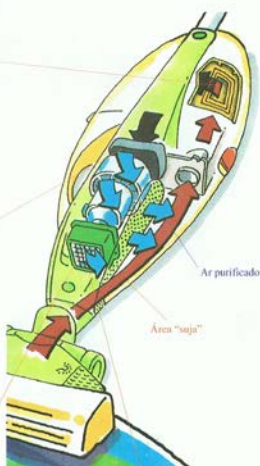
**Filtro S3**  
Um saco filtro de concepção inovadora a três barreiras de filtração: de uma elevadíssima retenção do pó e de uma grande capacidade de duração.



**Filtro de odores**  
Com o seu carbono activo bloqueia os odores presentes no fluxo do ar e age na protecção do motor.



**Micro-filtro higiénico**  
Além da retenção a 99,97% de



Um conjunto completo de acessórios multifunções que se revelaram indispensáveis para a limpeza diária.  
Uma prática bolsa para transportar e guardar em ordem todos os acessórios do sistema.



A **Pulílux Kobold PL 515** é um aparelho específico para o tratamento de pavimento duro. Associando uma potente aspiração perimetral integral a uma válida acção-mecânica, a **Pulílux** garante mais eficiência na limpeza a seco do seu pavimento. É dotada de escovas adaptadas à generalidade dos pavimentos (ver pág. 19):

- **módulo Pecari** para pavimento duro: com uma larga escova em cerda em forma de "coração" ideal para limpar a fundo ranhuras, profundi, fughe e superfícies rugosas. A outra escova Pad é indicada para cerâmicas vidradas e para remover o sujo mais resistente.
- **módulo Panda** para pavimentos encerados e parquet: escova composta por um lado de cerda, e por outro de feltro. Esta escova utiliza-se nos pavimentos encerados, dando-lhes conservação e brilho de grande efeito óptico.

Um uso regular garante um elevado nível de limpeza.



### Dados Técnicos

Aparelho utilizável exclusivamente em combinação com o **Vorwerk Kobold 131**.

Tensão: 230 V AC / 50 Hz

Potência: 350 W

Motor universal não necessita de manutenção.

Frente de acção das escovas: 600 cm<sup>2</sup>.

Altura ca. 99 mm.

Emissão sonora: 77dB com o Sistema Kobold 131 (valor regular em pavimento duro em condições óptimas).



Inserir o cabo telescópico até sentir o seu encaixe, seguindo as indicações da figura.



Inserir o fio de alimentação na extremidade do cabo telescópico como indica a figura.

Assim o **Vorwerk Kobold 131** está pronto para ser utilizado.

Ao **Vorwerk** liga-se vários aparelhos e acessórios para poder operar com simplicidade e eficácia em toda a casa.

Proceder da seguinte maneira:



Uma ágil e prática "vassoura eléctrica" com a escova HD13. Ver Pág. 17.

O inovador **Kobold EB 351** é um aparelho multifuncional, ideal em associação com o **Vorwerk Kobold 131**, para limpeza e o tratamento dos colchões, das colchas, dos tapetes e das alcatifas.

Um sistema exclusivo e prático para a higiene do seu colchão; em associação com a **Lavénia**, está em condições de remover em profundidade o pó e de reduzir de maneira considerável a quantidade de alergénicos presentes nos colchões. Com as escovas especiais que tem o **Kobold 131** pode limpar também as colchas, poltronas, sofás, etc.

Extraordinária é a sua prestação sobre as alcatifas e tapetes: limpa a fundo, e com a acção do **Kobolan**, desenvolve uma eficaz acção detergente a seco para devolver às fibras as suas cores e todo o seu esplendor.



### Dados Técnicos

O aparelho é utilizável em coligação com o **Vorwerk Kobold 131**.

Tensão 230 V AC / 50 Hz

Potência 100 W

Motor universal, não necessita de manutenção.

Escovas rotativas e substituíveis:

Superfície de trabalho: 300 mm

Distância entre as escovas e a parede é de 0 cm

As escovas de colchões e alcatifas: rodam a 5.800 voltas/min.

Regulação automática da altura das escovas.

As escovas do Kit Lavagem rodam a 1.500 voltas/min

Altura 67 cm

Emissão sonora: 71dB com o sistema Kobold 131 (valor regular em alcatifas em condições óptimas).

Karter em aço inox.

Peso: 1,90 kg

tratamento de pavimento duro com a **Pulílux Kobold 515**. (Ver Pág. 18).



Uma prática e eficaz solução para a higiene e limpeza do seu colchão e dos seus sofás, dos tapetes e das alcatifas, com o **Kobold EB 351**.

**⚠** Remover, antes da sua utilização, a película de segurança situada na base do **Kobold EB 351**.

Para a limpeza das colchas e dos colchões transformar o **Vorwerk** como indica na pág. 20 seguindo as indicações da pág. 22.

Para a utilização na alcatifa e tapetes, ver pág. 26.



Com o auxílio dos acessórios multifunções pode aspirar e limpar os livros, portas, computadores, aparelhos de música, etc.

Para limpeza aérea transformar o **Vorwerk** como indicado na pág. 20 e seguir as instruções na pág. 30.





Um sistema prático para enrolar o fio, o que permite ter o **Vorwerk** sempre pronto e arrumado.

O enrolador giratório superior facilita a extensão imediata do fio eléctrico.

**Atenção:**  
O fio deve estar enrolado no enrolador giratório delicadamente para evitar uma proximidade do conector/interruptor de alimentação.



O Cabo telescópico pode ser utilizado em 6 posições reguláveis o que dá o máximo de comodidade na sua utilização.



O **Vorwerk** está equipado de um regulador de potência aspirante. O movimento do botão regulador permite adaptar o aparelho a várias situações.

**Atenção:**  
Com a potência máxima de aspiração inserida provocando o efeito de grande depressão, provoca uma certa dificuldade de manobra do aparelho.

Nestes casos aconselhamos a redução da potência de aspiração do aparelho. O **Vorwerk** é dotado de um salva-motor que interveém em caso de sobre-aquecimento automático (deixa arrefecer cerca de 60 minutos).



O **Vorwerk Kobold 131** é dotado de um botão superior que permite desligar outros motores (**Pulilux Kobold PL 515** e **Kobold EB 351**) e acessórios (**HD13** e tubo flexível) deste, sem grande esforço.

(Ver fig.)  
Para ligar o motor a um acessório, carregar no botão superior que se situa ao longo do cabo.

## para a limpeza do pavimento duro

### A Vassoura eléctrica

Para utilizar o **Vorwerk** na limpeza dos pavimentos duros, deve colocar a escova **HD 13** de forma adaptada ao pavimento (felpo ou cerdas).

Este acessório tem dupla função: é um **combinado cerdas/felpo HD 13**.



O **combinado cerdas/felpo** adapta-se fazendo pressão sobre o corpo da escova. Para remover o **combinado** faz-se pressão com o pé, puxando-se o **combinado** para trás e o **Vorwerk Kobold 131** para a frente, levemente.

Para voltar a montar o **combinado** insira, tal e qual como estava anteriormente, na adaptação na parte posterior da soltura.



Usar a escova **HD13** com o **combinado** virado do lado das cerdas neste tipo de pavimento (ver fig.).

Usar o lado de felpo nos pavimentos mais delicados, como cerâmica, encerados e parquet.

A escova **HD13** é indicada para limpar em linha graças à estrutura do combinado de cerdas que se associa à acção mecânica do fluxo óptimo para a aspiração lateral.



Consegue-se, assim, um óptimo resultado de remoção de pó nos sítios mais difíceis.



## Tratamento e manutenção dos pavimentos duros



Unir o **Vorwerk Kobold 131** ao encaixe da ligação da **Pulilux** para assim obter um conjunto completo.

**Atenção:**  
Esta operação deverá ser efectuada com o motor desligado. A **PL515** é dotada de um interruptor (de protecção) que desliga automaticamente para evitar o perigo no pavimento ou no motor. Depois de eliminar o problema e deixar arrefecer a **PL515** durante cerca de 15 min. a **Pulilux** está pronta para ser usada, novamente.



### Seleção do tipo de escovas.

Seleccionar o tipo de escovas que se adaptam ao pavimento em causa (ver pág. 19). Primeiro carrega-se na abertura da tampa para encaixar as respectivas escovas.

**Atenção:**  
Para substituir as escovas desligar o aparelho da corrente eléctrica, puxar as escovas pelas cerdas conforme mostra a fig. Aplicar as escovas apropriadas encaixando com uma ligeira pressão nos respectivos encaixes.



Abrir a tampa.

Os **Módulos Pecari e Panda** têm ambos uma dupla função.

**Módulo Pecari:** combinado composto pelas escovas diferenciadas e a escova **PAD** (ver pág. 19).

**Módulo Panda:** combinado composto pelas escovas de cerdas e as escovas de felpo (ver pág. 19).



**Atenção:**  
A manilha da tampa deverá ser usada, somente, para abrir o aparelho e não deverá ser usada como manilha de transporte.

Para accionar as escovas laterais da **Pulilux** pressionar estas ligeiramente contra o rodapé. Para substituir as escovas laterais deve desligar o aparelho da corrente eléctrica e puxar estas pelas cerdas conforme mostra a fig.

A manutenção será feita colocando-se o aparelho

### As escovas diferenciadas

**Pulilux** com escovas diferenciadas é eficaz na manutenção diária a **seco** na maioria dos pavimentos em cerâmica, grés, porcelana, linóleo, etc. A característica fundamental é a de operar eficazmente no pavimento deslizando ligeiramente de um lado para o outro, evitando paragens num mesmo local. A utilização frequente permite evitar a acumulação de sujidade e mantendo assim a cor original do pavimento.



### As escovas PAD

Sendo extremamente eficaz para os pavimentos em cerâmica vidrada.

**Atenção:**  
Não utilizar noutros pavimentos que não sejam de cerâmica vidrada, e no linóleo não parar mais de 3 segundos no mesmo sítio.



### Módulo Panda para pavimentos em cera e de parquet

**Escovas de cerdas**  
Para dar brilho a pavimentos encerados e para manutenção diária a seco dos parquets envernizados e linóleos.

Para encerrar um pavimento deve remover a cera antiga com uma lavagem capaz, espalhar nova cera conforme instruções do produtor, esperar a sua secagem, seguidamente utilizar as escovas de cerdas para uniformizar a cera e introduzi-la no interior do pavimento.



### Escovas de felpo

Para dar brilho a superfícies enceradas e pavimentos de parquet.

**Atenção:**  
- Não utilizar o aparelho em superfícies húmidas.  
- Não utilizar o aparelho em cima do fio de alimentação eléctrica.





## para limpeza aérea de colchões e sofás



Retirar o fio eléctrico da sua conexão, carregando no botão que se encontra na extremidade do cabo extensível.



Remover o cabo extensível premindo o botão que se encontra na entrada do suporte motor.



Ligar o fio eléctrico à extremidade do suporte motor.



Desta forma o aparelho está pronto a ser utilizado, o seu comando será feito através do botão de regularização de potência conforme fig.

**Atenção:**  
A potência respeitante ao **Vorwerk Kobold 131** com o cabo extensível.  
- potência mínima regular é de 300 W.  
- potência máxima é de 700 W.

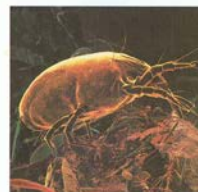
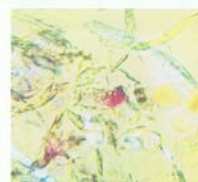


Os agentes que produzem o pó em casa são múltiplos: as pessoas e os animais domésticos perdem escamas de pele, cabelos e pele; os hábitos normais da vida (lida da casa, hábitos alimentares, hobbies e fumo, etc.) depositam resíduos de partículas e pó; pelas portas e janelas entram partículas e metais pesados através do ar, dos sapatos do vestuário e objectos provenientes do exterior; os colchões, sofás, alcatifas e tapetes são pontos de acolhimento destes agentes, onde também se multiplicam. O pó doméstico é composto então por substâncias inorgânicas e orgânicas. Altas concentrações de algumas destas substâncias chamadas **alergénios** podem causar alergias, mesmo nas pessoas que nunca as tiveram.

Por alergia entende-se uma resposta exagerada do organismo às substâncias ambientais que de outro modo (se não houver alergia) são inofensivas. O contacto com tais substâncias pode provocar num sujeito sensível, uma doença alérgica (ver quadro). Uma parte destas substâncias perigosas são produzidas pelos ácaros do pó doméstico, e muitas pessoas são extremamente sensíveis a estes alergénios produzidos por estes animais microscópicos. Os ácaros do pó pertencem à família dos acariões (a mesma das aranhas) e alimentam-se das células de pele morta e outro material orgânico.

Os sujeitos com doenças alérgicas têm uma predisposição hereditária em desenvolver hipersensibilidade aos alergénios ambientais. O contacto prolongado com estas substâncias geram esta reacção.

Dado que as pessoas passam a maior parte do tempo em ambientes fechados, o tratamento da casa é muito importante à própria saúde. O tratamento da casa não significa só o remover da sujidade visível (limpeza tradicional) mas também eliminar a sujidade invisível e perigosa



### AS DOENÇAS ALÉRGICAS

ASMA

CONJUNTIVITE ALÉRGICA

RINITE ALÉRGICA (FEBRE DOS FENOS)

URTICÁRIA

Utilização

## para limpeza de colchões e sofás



Depois de ter preparado o **Vorwerk** como indicado na configuração para a limpeza de colchões e sofás (ver pág. 20), desligar o **Kobold EB 351** do **Vorwerk**. Esta operação deverá efectuar-se com o aparelho desligado. Para a limpeza dos colchões e sofás utilizar as escovas próprias (escovas com pás) - ver pág. 13.

**Atenção:**  
No caso de os materiais que revestem os colchões e os sofás serem extremamente sensíveis e é fino é aconselhável diminuir a potência do **Vorwerk** (ver pág. 20).

**Atenção:**  
Ter presente que o **Kobold EB 351**, não deverá trabalhar na posição vertical sem as escovas estarem em contacto com o solo, neste caso, reduzir a potência ao mínimo para evitar danos nas escovas.

Se vir que é necessário substituir as escovas veja como deve proceder.

Depois de desligar o fio eléctrico da corrente, abrir a tampa frontal do **Kobold EB 351** premindo o botão como mostra a figura. A tampa frontal abre e poderá, facilmente, proceder-se à troca das escovas.



Retirar as escovas a substituir rodando estas para a direita e para a esquerda. Para introduzir as novas escovas, deve ter em atenção que existe nas extremidades destas cores diferentes (branco e vermelho), que corresponde à posição de encaixe (ver fig.).

**Atenção:**  
Nunca substituir uma só escova do conjunto.



Para bater o colchão é possível utilizar a pega presente no corpo do motor, que permite um melhor manuseamento. Desta forma tornará a limpeza mais cómoda e eficaz.

**Atenção:**

Na utilização do **Kobold EB 351** sobre o colchão, regular para potência mínima (ver "Atenção" pág. 20).

É possível, também utilizar o aparelho com o cabo telescópico inserido como mostra a figura, revela-se prático, mas numa grande superfície "grandes colchões".



Relembremos de verificar periodicamente o estado em que se encontram as escovas (ver pág. 37). Para requerer peças originais ver pág. 38.

Bloco de segurança.

Se por erro aspirar um objecto volumoso e bloquear o aparelho a luz vermelha que se encontra sobre o **Kobold EB 351** apaga-se automaticamente e o **Vorwerk Kobold 131** baixará a potência mínima. Desligar o aparelho da corrente eléctrica. Retirar o objecto que bloqueia.

**Atenção:**  
Ligando novamente o aparelho este volta à potência mínima, regular à potência desejada.



Utilização



O Kit Lavagem é novidade. Acessório para Kobold EB 351 que permite em associação com Lavénia e Kobosan limpar eficazmente e higienicamente a seco o colchão, o tapete e alcatifa.

No interior da escova existe um sistema tecnológico de transmissão por satélite capaz de adaptar a velocidade de rotação das escovas ao tipo de uso (Lavénia e Kobosan). Nele, ainda, contém um sensor electrónico que reconhece e reduz automaticamente ao mínimo a potência aspirante do Vorwerk Kobold 131.



Inserimento do Kit Lavagem.

Desligar o fio eléctrico da corrente. Abrir a tampa frontal branca premindo o botão conforme mostra a figura.



Retirar as escovas de dentro do túnel.



Inserir a cassette Kit Lavagem no túnel tendo em atenção às cores indicadas no encaixe.

#### Atenção:

- Antes de inserir a cassette Kit Lavagem controlar se a cor da seta corresponde à cor indicada no aparelho conforme mostra a figura.
- Com o Kit Lavagem inserido, a potência do Kobold 131 reduz automaticamente ao mínimo. Se isto não se verificar desligar o aparelho da corrente e verificar se alguma das

## um sistema exclusivo para a higiene do colchão

Antes de refrescar o colchão com a Lavénia, deve limpá-lo com o Kobold EB 351 munido das escovas para colchões. Depois de efectuar esta operação, montar o Kit Lavagem no Kobold EB 351 (ver pág. 24) e espalhar a Lavénia sobre o colchão seguindo as instruções de utilização constantes na embalagem. Ligar o Vorwerk.

#### Atenção:

Com o Kit Lavagem inserido a potência baixa automaticamente até ao mínimo. Não utilizar outro produto com a Lavénia. Testar o efeito da Lavénia num ponto não visível do colchão.

Passar o aspirador como indica nas instruções do produto Lavénia. Fazer penetrar no colchão a Lavénia, massajando este durante 3 minutos.

Depois de ter efectuado esta operação, deixar secar a Lavénia, se possível com a janela aberta, o tempo necessário é aproximadamente de meia hora, que pode variar segundo o tipo de colchão e a temperatura ambiente. Depois de ter verificado que a superfície tratada está seca, pode aspirar o produto com o Kobold EB 351.

Antes de efectuar esta operação, desligar o fio da corrente, retirar o Kit Lavagem e substituir este pelas escovas colchões (ver pág. 22).

#### Atenção:

Para efectuar esta operação terá de substituir o Kit Lavagem pelas escovas colchões (ver pág. 22). Se durante o funcionamento do Kobold EB 351 se verificar o bloqueamento das escovas, a luz vermelha ficará apagada (ver pág. 23). Ter em mente que o Kobold EB 351 não deve trabalhar na posição vertical sem as escovas estarem em contacto com o solo



Utilização

## para a limpeza de almofadas e tapetes



Colocar o Kobold EB 351 em posição de encaixe com o Vorwerk Kobold 131.

Assim, o aparelho está apto a ser utilizado.

Para limpar tapetes e alcatifas Kobold EB 351 é utilizado com as escovas de cedra.

#### Atenção:

Não utilizar em alcatifas e tapetes com espessura superior a 4 cm. Ter presente que o Kobold EB 351 não deve trabalhar na posição vertical sem as escovas estarem em contacto com o solo para evitar danos nas escovas.



Se necessário a substituição das escovas proceder como se segue:

Desligar o fio eléctrico da corrente. Abrir a tampa frontal branca premindo o botão conforme mostra a figura.



Retirar as escovas de dentro do túnel.

Para tirar o Kit Lavagem ver pág. 24.



Colocar as escovas de cerdas com um ligeiro movimento rotativo tendo em atenção a cor respectiva da escova e do aparelho para o correcto encaixe (branco com branco e

...e tapetes, etc.

Grças à possibilidade de regular a acção mecânica das escovas, o Kobold EB 351 pode operar também sobre tapetes de muito delicados. Para activar esta função premir ligeiramente com o pé o pedal. O sinal de funcionamento situado na parte superior do aparelho indica qual a função activada. O sinal aceso indica que a função está activa. O sinal apagado indica que a função está desactivada. No caso do Kobold EB 351 encontrar alguma dificuldade (ex: veludo ou têxteis frágeis, etc.) é aconselhável reduzir a potência de aspiração do Vorwerk Kobold 131.

#### Atenção:

Na utilização do Kobold EB 351 com escovas de cedra em tapetes e alcatifas (sobretudo em veludo fino), regular a potência de aspiração do Vorwerk Kobold 131 para o mínimo (ver "Atenção" pág. 20). Se a dificuldade continua a existir é possível reduzir, ainda mais a depressão abrindo a tampa frontal do Kobold EB 351 retirando assim a pequena tampa (ver figura).

#### Bloco de segurança.

Se por erro aspirar um objecto volumoso, o Kobold EB 351 desliga automaticamente e o Vorwerk regula-se até à potência mínima.

A luz do sinal indica o bloqueamento. Desligar o aparelho da corrente eléctrica, e remover o objecto aspirado.



Utilização





Antes de refrescar o pavimento têxtil, limpar com o Kobold EB 351 com as escovas de cerdas.

Depois, montar o Kit Lavagem no Kobold EB 351 espalhar o Kobosol sobre o pavimento têxtil, seguindo as instruções da embalagem.

Ligar o aparelho.

**Atenção:**  
Com o Kit Lavagem inserido a potência baixa automaticamente, mantendo-se no mínimo. Utilizar exclusivamente Kobosol, não utilizar outro tipo de detergente em pó, líquido ou espumoso. Testar sempre o Kobosol numa parte pouco visível do tapete ou alcatifa.



Passar o aparelho tira a tira não deixando intervalo entre elas como mostra a figura, depois passar de um modo oblíquo sobre as tiras. Fazer penetrar na superfície têxtil o Kobosol, massajando-a segundo o grau de sujidade até 3 minutos por metro quadrado. Depois de ter efectuado esta operação deixar secar o Kobosol, se possível com a janela aberta. O tempo necessário será cerca de meia-hora, variando segundo o tipo de superfície têxtil e da temperatura do ambiente. Depois de verificar que a superfície tratada já se encontra seca, é possível aspirar o Kobosol com o Kobold EB 351.



Antes de fazer esta operação desligar o aparelho da corrente eléctrica e substituir o Kit Lavagem pelas escovas para superfícies têxteis (ver pág. 26).

**Atenção:**  
Se durante o funcionamento do Kobold EB 351 se verificar o bloqueamento das escovas (evidenciado pelo sinal aceso situado na parte superior do aparelho) ver pág. 27. Se o Kobold EB 351 estiver na posição de descanso, parado no mesmo sítio, desactivar a rotação das escovas para não causar danos na superfície.

O Kit-Lavagem é um sistema que é concebido só para a lavagem a seco com os produtos Vorwerk Kobosol e Lavénia. O Kit-Lavagem não pode ser usado com espumas de limpeza, espumas para têxteis do tipo agulhado ou qualquer outro produto de consistência húmida ou líquida. Usar o Kit-Lavagem com este tipo de produtos pode provocar choques eléctricos e pode provocar sérias feridas.



Para um eficaz e cómodo trabalho de limpeza aérea, transformar o Vorwerk Kobold 131 como indicado na pág. 20.

Inserir o tubo flexível na unidade de aspiração do Vorwerk para ligação com os Acessórios.



A ombreira com três posições facilita a utilização do Vorwerk Kobold 131.

Desenfiar a ombreira da parte que liga a unidade de aspiração com o tubo flexível alongando até ir prender no lado oposto situado unidade de filtro. Estão disponíveis três ganchos em pontos diferentes, segundo o tipo de utilização e a comodidade de quem o usa.



Com a Extensão telescópica e a sua união (a outros acessórios) encurvada e modelável é possível limpar sem fadiga os pontos de difícil acesso.

#### Escova Cortinados FD12

A escova cortinados FD12 para tecidos aspira paredes revestidas em tecido e cortinados.

A escova cortinados, com a aplicação da coroa de cerdas, é indicada para a limpeza de paredes, rodapés e umbreiras das portas.



este "acessório mágico" de pescoço longo e móvel, chega a qualquer sítio assumindo qualquer posição.



Se necessário estende-se magicamente chegando a pontos jamais pensados.



Colaboração da Carga de Cerdas ajuda na limpeza dos aquecedores...



... e com o Pincel jamais haverá problema para limpar cantos, onde era impossível chegar.







**Acessório Pó de Brocagens**, solução definitiva para poder trabalhar com o berbequim de uma maneira limpa e cómoda.



Aplicar o **Acessório Pó de Brocagens** na parede, como mostra a figura, mantendo a **Girafa** ligeiramente curva. Com o **Vorwerk** ligado, a depressão fará aderir o **Acessório**, também, em paredes que não são perfeitamente lisas.



Assim, poderá, utilizar o berbequim.

**Quando o trabalho estiver acabado, e antes de desligar o Vorwerk, não esquecer de tirar o Acessório Pó de Brocagens com a mão.**

#### Utilização

Suave e eficaz sobre móveis, prateleiras e superfícies, grandes e pequenas. Uma grande ajuda para aspirar o pó e ter limpeza em sua casa. A sua transformação permite agir com maior energia onde seja necessário:



Em molduras e vidros martelados (trabalhados)...



Sobre livros...



O **Vorwerk Kobold 131** é dotado de um indicador com três níveis que assinala a medida da capacidade filtrante do **Filtrello S3**. Se o aparelho funciona na potência máxima e todos os indicadores estão vermelhos, significa que acabou a capacidade filtrante do **Filtrello S3** e que este deve ser substituído. Em caso contrário, verificar a característica de aspiração do **Vorwerk Kobold 131**.



**Desligar o fio eléctrico da corrente.** Para substituir o saco filtro puxar ligeiramente o fecho amarelo e levantar a unidade de filtro.



Levantar pela pega a tampa branca que cobre o saco filtro e desta forma poderá retirar e repor o novo saco.

Um dispositivo especial que cobre o saco filtro, fechará automaticamente, podendo este ser removido. O dispositivo funciona ao contrário quando se introduz um novo saco filtro na tampa.



**Atenção:** O filtro usado não deverá ser reutilizado por medidas de higiene e saúde. Aspirando pó muito fino (ex: gesso, talco, etc.) o **Filtrello S3** voltará à sua máxima capacidade filtrante.

No consumo de 8 unidades de **Filtros** é aconselhável substituir, também, o **Filtro de odores**.

Introduzir o novo **Filtrello S3** como descrito e indicado no verso do filtro.

O **Filtro de Odores** tem validade para 6 meses.

Para substituição do **Filtro de Odores** deve abrir a cassette filtro conforme figura, tirá-lo e colocar um novo na posição correcta. Uma vez substituído, colocar novamente o filtro novo na posição correcta. Ao mesmo tempo que se muda o **Filtro de Odores** deverá mudar-se o saco de filtro. Este faz parte do sistema de filtragem.



**Atenção:** O **Filtro de Odores** funciona, também, como protecção do motor. Não utilizar o **Vorwerk Kobold 131** sem este filtro, porque o motor pode ser danificado.

#### O Microfiltro higiénico

Este filtro tem a função de filtrar as partículas mais finas. O **Microfiltro higiénico** é concebido para uma duração aproximada de 2 anos: a data de validade está indicada no filtro. Para substituir, abrir a tampa situada na parte traseira do **Vorwerk Kobold 131** como mostra a figura, tirar o **Microfiltro higiénico** e repôr um novo (ver fig.).



**Atenção:** Não substituir ou colocar filtros sem a data de validade do "Certificado TÜV". Este selo "Certificado TÜV" valida que o filtro previne contra as alergias.

#### O Foll-Fresh

Um perfume de ar fresco que será difundido no ambiente circundante. Para ter um ar constantemente fresco, o **Foll-Fresh** deverá ser substituído sempre que se muda o saco de filtro. Para substituir, colocar o **Foll-Fresh** no



Antes de efectuar qualquer intervenção de manutenção no aparelho, é conveniente desligá-lo da corrente eléctrica.



#### Manutenção do Vorwerk Kobold 131

O Vorwerk tem uma ponte especial de aspiração que pode ser obstruída pela aspiração de objectos de um certo volume por vezes aspirados por erro. São raros os casos em que é necessário remover a ponte de aspiração para libertação da obstrução.



**Abertura da ponte da aspiração:**  
Premir ligeiramente com uma ponta fina o botão conforme mostra a figura, levantando ao mesmo tempo a ponte de aspiração. Para repô-la colocar a ponte de aspiração no encaixe superior do motor e apoiar esta de forma a ela entrar devidamente no seu lugar.

**Atenção:**  
Esta manutenção é recomendada exclusivamente no caso de obstrução na ponte de aspiração.



#### Manutenção Pulilux Kobold PL 515

As escovas diferenciadas e as escovas de cerdas.

A sua manutenção é feita, simplesmente, com uma lavagem em água fria e com detergente. Não usar produtos dissolventes, álcool nem fontes de calor.



**Escova de Feltro**  
Evitar contactos húmidos, a sua manutenção deve ser feita simplesmente através de uma escovagem a seco.



Lavar as escovas directamente com água corrente fria, mantendo a escova de maneira a não entrar água na parte interior da transmissão.

**Atenção:**  
No caso de retirar a escova da sua cassette não esquecer de colocar esta na mesma. Para isso verificar as cores correspondentes para que não haja troca de escovas e cassetes. Depois de ter lavado as escovas deve eliminar o excesso de água deixando-as escorrer verticalmente de maneira a manter a entrada da transmissão orientada para baixo.



**Atenção:**  
Não utilizar detergentes com dissolventes e álcool na lavagem do Kit Lavagem. Não secar com fontes de calor incluindo o sol. Não remontar o Kit Lavagem no Kobold EB 351 se não estiver perfeitamente seco.



**Utilização das escovas de cerdas**  
Quando a altura das cerdas estiver ao nível da cerda vermelha, que serve de controle, é convenientemente proceder à substituição destas.



**Utilização das escovas colchões**  
Quando a parte superior da pá atingir o nível de controle (ver seta na fig.) é recomendável a sua substituição.

**Atenção:**  
Utilizar exclusivamente peças de origem. Ver pág. 38



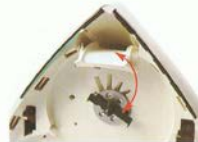
que mantém o módulo das escovas, abrindo este conforme foto. Abra a tampa, remova o módulo de escovas para poder inserir o novo módulo. Inserir sucessivamente o novo carter nos dois "ganchos", posicione correctamente o módulo das escovas no carter. Feche a tampa, a PL 515 está para utilização.

Se por acaso for necessário abrir o canal de aspiração frontal, proceder conforme instruções da foto.



#### Manutenção Kobold EB 351

Se verificar uma obstrução no Kobold EB 351, virar o aparelho ao contrário e abrir a pequena porta que aí se encontra desapertando o parafuso. Assim terá acesso à parte interior e poderá desobstruí-la.



#### Manutenção das escovas de cerdas

Deve-se verificar diariamente as escovas, no caso de haver fios enrolados, recomendamos retirar estas e cortar os fios com a ajuda de uma tesoura.



#### Bloco de segurança

Se por engano aspirar algum objecto volumoso o Kobold EB 351 desliga-se automaticamente e o Vorwerk Kobold 131 regula a sua potência ao mínimo. O sinal quando pisca indica o



## 2 anos

uma eventual reclamação de falta de acessórios no aparelho deverá ser feita dentro do prazo de 8 dias após a entrega do aparelho. Cada aparelho tem uma garantia de 2 anos a partir da data da facturação para todos os defeitos de fabrico e danos possíveis não imputáveis ao cliente na sua utilização normal. Com o fim de obter as reparações em garantia, o cliente deverá levar o aparelho ao Centro de Assistência Autorizado exibindo para esse efeito o comprovativo da garantia (factura). É excluída da garantia o desgaste normal das escovas, transmissões, tentativa de abertura dos aparelhos, utilização de voltagens superiores à especificada no aparelho e a todas mais imputadas aos clientes.

A Vorwerk reserva-se o direito de decidir quanto à reparação ou substituição das partes defeituosas. A garantia caduca no momento em que o aparelho for reparado por terceiros ou se tem utilizado acessórios não originais. Conservar cuidadosamente a factura para apresentá-la em casos de reparação ou de eventuais reclamações: a factura vale como certificado de garantia. A garantia não será válida se o Cliente não estiver em dia com os pagamentos, os quais deverão continuar regularmente mesmo quando a garantia se tornar efectiva. A Garantia não inclui o custo de deslocação do técnico para eventual assistência no domicílio do cliente, que deverá pagar a esse título uma quota fixa.

### Materiais Originais: uma garantia de qualidade



Esta marca garante a qualidade de peças originais Vorwerk. Desconfiar das imitações que podem comprometer o funcionamento e colocar a garantia em risco.

#### Para Assistência Técnica:

- 1) Levar o aparelho ao Centro de Assistência mais perto do domicílio.
- 2) Consultar o manual dos Centros de Assistência.
- 3) Para eventuais informações sobre os Centros de Assistência, e como adquirir peças e acessórios originais contactar os nossos serviços através do telefone 21 417 7315.

**Atenção:**  
Para não comprometer as características do Vorwerk Kobold 131, sobretudo na prevenção das alergias e não invalidar o certificado TÜV, substituir



1/2001

VORWERK

*O nosso melhor para a sua família*

Vorwerk Portugal, Lda.  
Rua da Quinta do Pinheiro, 6  
2795-653 CARNAXIDE  
Telef. 21 417 73 15  
Fax: 21 417 23 40  
Sede: Rua Vasco da Gama, 8  
P-2765 S. João do Estoril  
Contribuinte nº 502 633 220  
C.R.C. de Cascais nº 6773  
Capital Social 50.000.000\$000 (realizado)

A Vorwerk Portugal  
está presente  
na Internet o seu endereço é  
<http://www.vorwerk.de>



A Vorwerk Portugal, sensível aos problemas e respeito pela natureza introduziu novos processos produtivos e novos materiais não nocivos para o homem e o ambiente, como a coloração de todas as partes plásticas do aparelho, a composição dos materiais de consumo, o papel de filtro e o papel de todas as impressões e embalagens.

No caso de dificuldade de contacto com o nosso Serviço Comercial ou Centros de Assistência Técnica ver na lista telefónica "Vorwerk Portugal" e "Electrodomésticos".

VORWERK

*O nosso melhor para a sua família*

## O Sistema manual de instruções

